



 **Teletexto activar / mezcla / desactivar:** Activa el modo de teletexto en el canal actual. Pulse dos veces para superponer el modo de teletexto a la pantalla de emisión actual. Pulse de nuevo para salir del teletexto.

 **Guardar:** Guarda las páginas del teletexto.


 **Tamaño:** Muestra el teletexto en la mitad superior de la pantalla con caracteres de doble tamaño. Si desea mostrar el texto en la mitad inferior de la pantalla, vuelva a pulsar el botón. Púlselo de nuevo una vez para volver a la presentación normal.


 **Retener:** Mantiene en la pantalla la página actual, en el caso de que haya varias páginas secundarias que sigan automáticamente. Para deshacer la acción, vuelva a pulsar el botón.


Botones de colores (rojo, verde, amarillo, azul): Si la emisora utiliza el sistema FASTEXT, los distintos temas de una página de teletexto se codificarán por colores y podrá seleccionarlos pulsando los botones de color. Pulse el color correspondiente al tema que desee ver. Aparece una nueva página codificada en colores. Los elementos se pueden seleccionar de la misma manera. Pulse el botón del color correspondiente para ver la página anterior o la siguiente.


 **Modo:** Selecciona el modo de teletexto (LIST/FLOF). Si se pulsa durante el modo LIST, cambia al modo de guardar lista. En este modo se puede guardar una página de teletexto en una lista mediante el botón  (guardar).

 **Página secundaria:** Muestra la página secundaria disponible.

 **Subir página:** Muestra la página siguiente del teletexto.

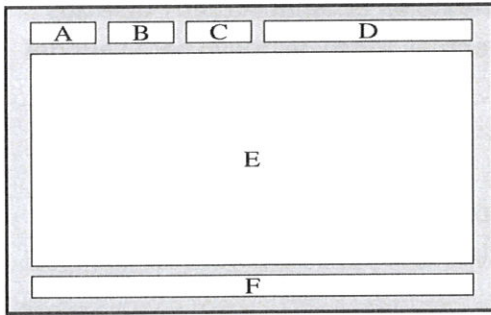
 **Bajar página:** Muestra la página anterior del teletexto.

 **Índice:** Muestra la página de índice (contenido) en cualquier momento durante la visualización de teletexto.

 **Mostrar:** Muestra el texto oculto (respuestas a juegos, por ejemplo). Para volver a la presentación normal, pulse de nuevo.

 **Cancelar:** Reduce la pantalla del teletexto para superponerla a la emisión actual.

Página de teletexto típica



Sección	Contenido
A	Número de página seleccionada.
B	Identidad del canal emisor.
C	Número de página actual o indicaciones de búsqueda.
D	Fecha y hora.
E	Texto.
F	Información de estado. Información FASTEXT.

Obtención de Asistencia técnica

Obtenga ayuda directa de Samsung si tiene algún problema con el televisor.

Asistencia técnica a través de Control remoto

 >  **Config.** > **Asistencia técnica** > **Control remoto** 

Puede utilizar esta función para que Samsung Electronics haga un diagnóstico a distancia de su televisor si necesita asistencia técnica. Configure como **Activado**. Deberá leer y aceptar el contrato de servicio antes de utilizar esta función.

 Esta opción requiere una conexión a Internet.

¿Qué hace el servicio de asistencia a distancia?

El servicio de asistencia a distancia de Samsung le ofrece ayuda individual por parte de un técnico de Samsung que a distancia puede:

- Hacer un diagnóstico del televisor
- Ajustar la configuración del televisor
- Restablecer la configuración de fábrica del televisor
- Instalar las **actualizaciones de firmware** recomendadas

¿Cómo funciona la asistencia técnica a distancia?

Recibir el servicio de asistencia técnica a distancia de Samsung para el televisor es sencillo:

1. Llame al Centro de Atención al Cliente de Samsung y solicite asistencia a distancia.
2. Abra el menú de su televisor y vaya a la sección **Asistencia técnica**.
3. Seleccione **Control remoto**, lea el acuerdo de servicio y acéptelo. Cuando aparezca la ventana del PIN, proporcione el número PIN al agente.
4. El agente accederá a su televisor.

Búsqueda de la información de contacto para el servicio técnico

[Inicio](#) > [Config.](#) > [Asistencia técnica](#) > [Contacto con Samsung](#) **Inténtelo**

Puede ver la dirección del sitio web de Samsung, el número de teléfono del centro de llamadas, el número de modelo de su televisor, la versión de software de su televisor, la información de Smart Hub y demás información que pueda necesitar para obtener soporte técnico de un agente de Samsung o del sitio web de Samsung.

 También puede encontrar información leyendo el código QR del producto.

Solicitud de servicio

[Inicio](#) > [Config.](#) > [Asistencia técnica](#) > [Solicitar asistencia técnica](#) **Inténtelo**

 Esta función no está disponible en algunas zonas geográficas específicas.

Puede solicitar un servicio si encuentra un problema con el televisor. Seleccione el elemento que se corresponda con el problema encontrado y, a continuación, seleccione [Realice su solicitud ahora](#) o [Programar una cita](#). La solicitud de servicio quedará registrada.

 Debe aceptar los términos y condiciones de la solicitud de servicio.

Diagnóstico del funcionamiento del televisor

Puede ver el estado de la salida de datos de vídeo y audio. Puede configurar asimismo la configuración de la potencia de la señal de emisión y la configuración de fábrica de Smart Hub & TV.

[Inicio](#) > [Config.](#) > [Asistencia técnica](#) > [Autodiagnóstico](#) **Inténtelo**

Puede marcar si la salida de imagen y sonido del televisor es normal. Puede configurar asimismo la configuración de fábrica de Smart Hub & TV.

Hay un problema con la imagen

Cuando hay algún problema con la imagen del televisor, estos pasos pueden ayudar a resolver el problema.

Prueba de imagen

[Inicio](#) > [Config.](#) > [Asistencia técnica](#) > [Autodiagnóstico](#) > [Iniciar prueba de imagen](#) **Inténtelo**

Antes de consultar la lista de problemas y soluciones siguiente, haga la [Iniciar prueba de imagen](#) para determinar si el problema lo causa el televisor. La [Iniciar prueba de imagen](#) muestra una imagen en alta definición que le permite buscar defectos o fallos.

Problema	Posible solución
Parpadeo y atenuación	<p>Si advierte que su televisor Samsung parpadea o se atenúa la iluminación esporádicamente, quizás deba desactivar alguna de las funciones de eficiencia energética. Desactive Modo Ahorro energía (Inicio > Config. > Sistema > Solución económica > Modo Ahorro energía) o Sensor económico (Inicio > Config. > Sistema > Solución económica > Sensor económico) o Iluminac. movim. (Inicio > Config. > Sistema > Solución económica > Iluminac. movim.).</p>
Conexiones de componentes/ color de la pantalla	<p>Si el color de la pantalla del televisor Samsung no es el correcto o no se ve el blanco y el negro, ejecute Iniciar prueba de imagen (Inicio > Config. > Asistencia técnica > Autodiagnóstico > Iniciar prueba de imagen).</p> <p>Si los resultados de la prueba indican que el problema no lo causa el televisor, haga lo siguiente:</p> <ul style="list-style-type: none"> • Asegúrese de que los conectores de entrada de vídeo están conectados a los conectores de salida de vídeo correctos del dispositivo externo. • Revise también las otras conexiones. Si el televisor está conectado a un dispositivo externo con un cable de componentes, compruebe si los terminales Pb, Pr e Y están conectados en los conectores correctos.
Brillo de la pantalla	<p>Si los colores del televisor Samsung son correctos pero un poco demasiado oscuros o brillantes, ajuste los siguientes parámetros en primer lugar.</p> <ul style="list-style-type: none"> • Seleccione el menú Inicio > Config. > Imagen > Configuración para expertos y ajuste la configuración de Luz de fondo, Contraste, Brillo, Nitidez, Color y Matiz (V/R).
Superposición de imágenes, desenfoque o vibración	<p>Si ve imágenes superpuestas o desenfocadas en la pantalla, utilice la función Auto Motion Plus (Inicio > Config. > Imagen > Configuración para expertos > Auto Motion Plus) para resolver el problema.</p>
Apagado involuntario	<p>Si el televisor Samsung parece que se apaga solo, desactive alguna de las funciones de eficiencia energética. Compruebe si Temporizador (Inicio > Config. > Sistema > Hora > Temporizador) está habilitado. El Temporizador apaga automáticamente el televisor tras un periodo de tiempo establecido. Si el temporizador no está habilitado, compruebe si Des. apag auto (Inicio > Config. > Sistema > Solución económica > Des. apag auto) están habilitados y deshabilítelos.</p>
Problemas con el encendido	<p>Si tiene algún problema al encender el televisor Samsung, antes de llamar al servicio técnico puede realizar algunas comprobaciones. Asegúrese de que el cable de alimentación del televisor está conectado correctamente en ambos extremos y de que el mando a distancia funciona con normalidad. Asegúrese de que el cable de la antena o la toma de TV por cable están conectados firmemente. Si tiene un descodificador de cable o satélite, asegúrese de que ambos están enchufados y encendidos.</p>
No se encuentra un canal	<p>Si el televisor no está conectado a un descodificador de cable o satélite, ejecute Sintonización automática (Emisión > Sintonización automática).</p>

Problema	Posible solución
La imagen del televisor no se ve tan bien como en la tienda.	<p>Las pantallas de las tiendas están sintonizadas en canales digitales y HD (alta definición).</p> <p>Si tiene un descodificador de cable o satélite analógico, actualícelo a un descodificador de satélite digital. Utilice un cable HDMI o de componentes para obtener una calidad de imagen de alta definición (HD).</p> <p>Muchos canales de alta definición (HD) mejoran el contenido SD (definición estándar). Busque un canal que emita contenido HD.</p> <ul style="list-style-type: none"> ● Abonados a cable/satélite: Pruebe con canales de alta definición (HD) en la oferta de canales. ● Conexión de antena aérea/cable: Pruebe los canales de HD después de ejecutar la función Sintonización automática. <p>Ajuste la resolución de la salida de vídeo del descodificador de cable o satélite en 1080i o 720p.</p>
La imagen se ve distorsionada.	<p>La compresión del contenido de vídeo puede causar imágenes distorsionadas, especialmente en las escenas de movimiento rápido de programas deportivos y películas de acción.</p> <p>Si la recepción de la señal es débil o de mala calidad, puede producirse una distorsión de la pantalla, pero no se trata de un problema de funcionamiento.</p> <p>La utilización de teléfonos móviles cerca del televisor (menos de 1 metro) puede causar ruido en los canales analógicos y digitales.</p>
El color es incorrecto o inexistente.	<p>Si utiliza una conexión de componentes, asegúrese de que los cables de componentes están conectados a los terminales correctos. Las conexiones incorrectas o sueltas pueden originar problemas con el color o que la pantalla se quede en blanco.</p>
El color es deficiente o la imagen no tiene el suficiente brillo.	<p>Vaya al menú Imagen y ajuste la configuración de Modo imagen, Brillo, Nitidez y Color.</p> <p>Compruebe si Modo Ahorro energía (Inicio > Config. > Sistema > Solución económica > Modo Ahorro energía) está habilitado.</p> <p>Pruebe a restablecer la imagen. (Inicio > Config. > Imagen > Configuración para expertos > Restablecer imagen)</p>
Hay una línea de puntos en el borde de la pantalla.	<p>Cambie el Tamaño de imagen a 16:9 estándar.</p> <p>Cambie la resolución del descodificador de cable o satélite.</p>
La imagen se ve solo en blanco y negro.	<p>Si está utilizando una entrada compuesta AV, conecte el cable de vídeo (amarillo) al terminal verde de componentes de One Connect.</p>

- ✎ Si la imagen de prueba no aparece o presenta ruido o distorsiones, el televisor puede tener un problema. Póngase en contacto con el Centro de llamadas de Samsung.
- ✎ Si la imagen de prueba se muestra correctamente, puede haber un problema con un dispositivo externo. Revise las conexiones.
- ✎ Si el problema continúa, compruebe la intensidad de la señal o consulte el manual del usuario del dispositivo externo.

No oigo el sonido con claridad

Cuando hay algún problema con la imagen del televisor, estos pasos pueden ayudar a resolver el problema.

Prueba de sonido

[Inicio](#) > [Config.](#) > [Asistencia técnica](#) > [Autodiagnóstico](#) > [Iniciar prueba de sonido](#) **Inténtelo**

Si el televisor reproduce la melodía de la [Iniciar prueba de sonido](#) sin distorsionarla, puede haber un problema con un dispositivo externo o con la intensidad de la señal de la emisión.

Problema	Posible solución
No hay sonido o se oye demasiado bajo con el volumen al máximo.	Compruebe el control del volumen del dispositivo (descodificador de cable o satélite, DVD, Blu-ray, etc.) conectado al televisor.
La imagen es buena pero no hay sonido.	<p>Configure Inicio > Config. > Sonido > Seleccionar altavoz como Altavoz de TV.</p> <p>Si utiliza un dispositivo externo, compruebe la opción de salida de audio del dispositivo. (Por ejemplo, quizá deba cambiar la opción de audio de su descodificador de cable a HDMI si el descodificador está conectado al televisor por medio de un cable HDMI.)</p> <p>Para oír el sonido del ordenador, conecte el altavoz externo al conector de salida de audio del ordenador.</p> <p>Si el televisor tiene un terminal de auriculares, asegúrese de que no haya otro dispositivo conectado.</p> <p>Reinicie el dispositivo conectado desconectándolo y volviendo a conectar el cable de alimentación del dispositivo.</p>
Los altavoces hacen un ruido extraño.	<p>Compruebe que el cable de audio está conectado al conector de salida de audio correcto del dispositivo externo.</p> <p>Para las conexiones de antena o cable, compruebe la información de la señal. Un nivel de señal débil puede causar distorsiones en el sonido.</p> <p>Ejecute Iniciar prueba de sonido (Inicio > Config. > Asistencia técnica > Autodiagnóstico > Iniciar prueba de sonido).</p>

Hay un problema con la emisión

Cuando hay algún problema con la recepción de emisiones en el televisor, estos pasos pueden ayudar a resolver el problema.

Problema	Posible solución
“No hay señal o es débil” se muestra en el modo televisión/no encuentra el canal.	Seleccione Inicio > Fuentes > Fuente para confirmar que se ha seleccionado la fuente de entrada correcta. Si el televisor no está conectado a un descodificador de cable o satélite, ejecute Sintonización automática para buscar canales (Inicio > Config. > Emisión > Sintonización automática).
El televisor no recibe todos los canales.	Asegúrese de que el cable coaxial está bien conectado al televisor. Ejecute Iniciar la configuración (Inicio > Config. > Sistema > Iniciar la configuración) o Sintonización automática (Inicio > Config. > Emisión > Sintonización automática).
No hay subtítulos en los canales digitales.	Vaya a Subtítulos (Inicio > Config. > Sistema > Accesibilidad > Subtítulos) y cambie el Modo Subtítulos . Algunos canales no tienen datos de subtítulos.
La imagen se ve distorsionada.	La compresión del contenido de vídeo puede causar imágenes distorsionadas. Esto ocurre especialmente en las escenas de movimiento rápido de programas deportivos y películas de acción. Una señal débil puede causar imágenes distorsionadas. No es un problema del televisor.
El nivel de la calidad de imagen es bajo	Seleccione canales o programas de alta definición (HD).

El ordenador no se conecta

Cuando hay algún problema con la conexión del televisor a un ordenador, estos pasos pueden ayudar a resolver el problema.

Problema	Posible solución
Aparece el mensaje “Modo no compatible”.	Establezca la resolución de salida del PC de modo que coincida con una resolución admitida por el televisor. Si utiliza una conexión HDMI, compruebe la configuración de la salida del audio del PC.
La imagen es buena pero no hay sonido.	Si está utilizando un cable HDMI a DVI, se necesita un cable de audio independiente. Tenga en cuenta que la conexión HDMI a DVI solo es admitida por el puerto HDMI (DVI) y no transmite audio. Para oír el sonido del ordenador, conecte los altavoces externos al conector de salida de audio del ordenador.

No puedo conectarme a Internet

Cuando hay algún problema con la conexión del televisor a Internet, estos pasos pueden ayudar a resolver el problema.

Problema	Posible solución
El televisor no puede conectarse a la red o las aplicaciones (solo para modelos compatibles con Internet).	Asegúrese de que el televisor tiene conexión de red (Inicio > Config. > Red > Estado de red). Póngase en contacto con su proveedor de servicios de Internet.
La señal de red inalámbrica es demasiado débil.	Coloque el enrutador inalámbrico, el módem inalámbrico o el punto de acceso en una posición central. Evite ponerlos en un rincón. Use un repetidor inalámbrico para reforzar instantáneamente la intensidad de la señal inalámbrica. Sitúe el repetidor a mitad de camino entre el enrutador inalámbrico y el televisor. La tecnología inalámbrica más común, 802.11g (wireless-G), funciona a una frecuencia de 2,4 GHz. Esta frecuencia es ampliamente utilizada por muchos teléfonos inalámbricos, hornos microondas, monitores de bebés, puertas de garaje y otros dispositivos inalámbricos. Reduzca la interferencia no utilizando o apagando los dispositivos inalámbricos que utilizan la frecuencia de 2,4 GHz. En su lugar, utilice dispositivos que se comunican a través de la frecuencia 5,0 GHz.
Se ha producido un error en la conexión de la red inalámbrica.	Confirme que su módem/enrutador inalámbrico está encendido y conectado a Internet.
No se ha podido actualizar el software a través de Internet.	Compruebe el estado de conexión de la red (Inicio > Config. > Red > Estado de red). Si el televisor no está conectado a una red, conéctelo. La actualización se detendrá si ya tiene la última versión del software.

Servicio de datos

Cuando hay algún problema con el servicio de datos del televisor, estos pasos pueden ayudar a resolver el problema.

Problema	Posible solución
¿Por qué recibo mensajes en pantalla cuando no he seleccionado la opción Servicio de datos?	Si Servicio de datos está configurado como Activado , en la pantalla aparecerán automáticamente los mensajes cuando vea una emisión que admita el Servicio de datos. Si la emisión no admite el Servicio de datos, no aparecerá ningún mensaje en la pantalla. Si no desea recibir mensajes del Servicio de datos, deshabilite Servicio de datos .
¿Cómo puedo ocultar los mensajes del Servicio de datos?	Mantenga pulsado el botón RETURN (↵). Si no desea recibir mensajes del Servicio de datos, deshabilite Servicio de datos .
¿Cómo se utiliza el Servicio de datos?	Si habilita la opción Servicio de datos , automáticamente se muestran mensajes en pantalla siempre que ve una emisión que admite el Servicio de datos. Puede pulsar los botones correspondientes que se muestran en la pantalla para acceder a las funciones adicionales que ofrece esta emisión.
¿Qué es un servicio interactivo y cómo funciona?	Los servicios interactivos incluyen encuestas, concursos, petición de entradas, compras de productos y otras interacciones entre el espectador y la emisora. Por lo general, es necesario configurar una cuenta con la emisora e iniciar sesión en la cuenta para poder utilizar los servicios interactivos que ofrece. Tenga en cuenta que los servicios interactivos solo están disponibles cuando el televisor está conectado a Internet. Además, el comercio a través del televisor requiere tener un certificado. Copie su certificado desde el ordenador a un dispositivo USB y conecte este al televisor. (Aún no se ofrecen servicios interactivos. La fecha de lanzamiento del servicio varía según la emisora.)
Aparece el mensaje "Recibiendo" pero no se produce ningún cambio.	Indica que se ha producido un error cuando se recibían los datos. En la pantalla aparecerá también un mensaje de error de ejecución. Si sucede esto, vuelva a intentarlo.
En la pantalla no aparece nada tras iniciarse el Servicio de datos.	El Servicio de datos se puede estar inicializando o la emisora puede haber cortado la señal.

La función de programación de grabación/Timeshift no funciona

Cuando la función de programación de grabación o Timeshift no funciona, estos pasos pueden ayudar a resolver el problema.

Problema	Posible solución
Programar grabación no se puede utilizar.	Compruebe si hay un dispositivo USB conectado al televisor. La grabación se detendrá automáticamente si la señal es demasiado débil. La función Timeshift no funciona si no hay suficiente espacio de almacenamiento en el dispositivo USB.

Anynet+ (HDMI-CEC) no funciona

Cuando Anynet+ (HDMI-CEC) no funciona, estos pasos pueden ayudar a resolver el problema.

Problema	Posible solución
Anynet+ no funciona.	Confirme que el dispositivo es un dispositivo Anynet+. El sistema Anynet+ solo admite dispositivos Anynet+. Compruebe si el cable de alimentación del dispositivo Anynet+ está debidamente conectado. Compruebe las conexiones de cable del dispositivo Anynet+. Vaya a Anynet+ (HDMI-CEC) (🏠 > ⚙️ Config. > Sistema > Configuración para expertos > Anynet+ (HDMI-CEC)) y vea si Anynet+ (HDMI-CEC) está configurado como Activado . Compruebe si el mando a distancia del televisor está en modo TV. Compruebe si el mando a distancia es compatible con Anynet+. Es posible que Anynet+ no funcione cuando algunas otras funciones están activas, incluidos la búsqueda de canales, Smart Hub, Plug & Play, etc. Si ha desconectado y ha vuelto a conectar el cable HDMI, busque dispositivos de nuevo o apague y vuelva a encender el televisor.
Deseo iniciar Anynet+.	Compruebe si el dispositivo Anynet+ está conectado correctamente al televisor y seleccione el menú Anynet+ (HDMI-CEC) (🏠 > ⚙️ Config. > Sistema > Configuración para expertos > Anynet+ (HDMI-CEC)) para ver si Anynet+ (HDMI-CEC) está configurado como Activado .
Deseo salir de Anynet+.	Configure Anynet+ (HDMI-CEC) (🏠 > ⚙️ Config. > Sistema > Configuración para expertos > Anynet+ (HDMI-CEC)) como Desactivado .
En la pantalla aparece el mensaje "Conectando a un dispositivo Anynet+..." o "Desconectando conexión a un dispositivo Anynet+...".	No puede utilizar el mando a distancia cuando el televisor está configurando Anynet+ o cambiando a un modo de visualización. Utilice el mando a distancia después de que el televisor haya completado la configuración de Anynet+ o haya cambiado a un modo de visualización.
El dispositivo Anynet+ no reproduce.	No puede utilizar la función de reproducción cuando Iniciar la configuración se está ejecutando.

Problema	Posible solución
El dispositivo conectado no se muestra.	<p>Compruebe si el dispositivo admite Anynet+.</p> <p>Compruebe si el cable HDMI está debidamente conectado.</p> <p>Vaya a Anynet+ (HDMI-CEC) (Inicio > Configuración > Sistema > Configuración para expertos > Anynet+ (HDMI-CEC)) y vea si Anynet+ (HDMI-CEC) está configurado como Activado.</p> <p>Vuelva a efectuar una búsqueda de dispositivos Anynet+.</p> <p>Los dispositivos Anynet+ deben estar conectados al televisor con un cable HDMI. Asegúrese de que el dispositivo está conectado al televisor con un cable HDMI. Algunos cables HDMI pueden no admitir Anynet+.</p> <p>Si la conexión se corta por un fallo de corriente o porque se ha desconectado el cable HDMI, repita la búsqueda del dispositivo.</p>
El audio del televisor no se reproduce a través del receptor.	<p>Conecte un cable óptico al televisor y al receptor.</p> <p>ARC permite que el sonido digital del televisor salga a través del puerto HDMI (ARC).</p> <p>Sin embargo, ARC solo está disponible cuando el televisor está conectado a un receptor de audio que admite ARC.</p>

Tengo dificultades para iniciar/usar aplicaciones

Cuando las aplicaciones no funcionan, estos pasos pueden ayudar a resolver el problema.

Problema	Posible solución
He iniciado una aplicación, pero está en inglés. ¿Cómo puedo cambiar el idioma?	Los idiomas admitidos por la aplicación pueden ser diferentes del idioma de la interfaz del usuario. La posibilidad de cambiar de idioma depende del proveedor de servicios.
Mi aplicación no funciona.	<p>Consúltelo al proveedor del servicio.</p> <p>Consulte la sección de ayuda en el sitio web del proveedor de servicios de la aplicación.</p>

El archivo no se reproduce

Cuando las aplicaciones no se reproducen, estos pasos pueden ayudar a resolver el problema.

Problema	Posible solución
Algunos archivos no se pueden reproducir.	Este problema puede ocurrir con archivos de alta velocidad de bits. La mayoría de los archivos se pueden reproducir, pero puede tener problemas con los de alta velocidad de bits.

Deseo restablecer el televisor

Restablezca los valores predeterminados de fábrica.

Restablecer	Ruta	Descripción
Restablecer ajustes	🏠 > ⚙️ Config. > Asistencia técnica > Autodiagnóstico > Restab.	Restablece los ajustes predeterminados de Imagen, Sonido, Emisión y de todas las demás configuraciones, excepto las de red.
Restauración del Smart Hub	🏠 > ⚙️ Config. > Asistencia técnica > Autodiagnóstico > Restablecer Smart Hub	Restablece los valores predeterminados de fábrica de Smart Hub y borra toda la información relacionada con las cuentas de Samsung, las cuentas de servicio vinculadas, los acuerdos de servicio de Smart Hub y las aplicaciones de Smart Hub.

Otros problemas


Siga estos procedimientos para resolver otros problemas que se puedan presentar.

Problema	Posible solución
El televisor se calienta.	Si se ve la televisión de manera prolongada, el panel genera calor. El calor del panel se disipa a través de la ventilación interna de la parte superior del televisor. Sin embargo, la parte inferior puede estar caliente tras un uso prolongado. Se debe vigilar a los niños cuando vean la televisión para impedir que toquen el televisor. Este calor, no obstante, no es un defecto y no afecta al funcionamiento del televisor.
La imagen no se muestra en pantalla completa.	En los canales de alta definición (HD) aparecen barras negras a cada lado de la pantalla cuando se muestra contenido SD mejorado (4:3). Aparecen barras negras en la parte superior e inferior de la pantalla cuando se ven películas con una relación de aspecto distinta a la del televisor. Ajuste las opciones de tamaño de imagen del dispositivo externo o establezca el televisor en el modo de pantalla completa.
Aparece el mensaje "Modo no compatible".	El televisor no admite la resolución de salida del dispositivo conectado. Compruebe las resoluciones que admite el televisor y ajuste la resolución de salida del dispositivo externo en consecuencia.
El elemento Subtítulos del menú del televisor está atenuada.	Cuando se conecta un dispositivo externo con un cable HDMI o de Componentes, Subtítulos no está disponible. Ajuste la configuración de los subtítulos en el dispositivo externo.
Se nota un olor a plástico procedente del televisor.	Este olor es normal y desaparece con el tiempo.
La opción Información de señal de Autodiagnóstico no está activada.	Compruebe que el canal actual es un canal digital. La Información de señal solo está disponible para canales digitales.
El televisor está inclinado hacia un lado.	Retire la base del soporte del televisor y vuelva a montarla.
El soporte es inestable o está torcido.	Asegúrese de que las flechas indicadoras del soporte están alineadas correctamente.
El mando a distancia y/o la voz no funcionan.	El televisor se suministra con adhesivos protectores que cubren algunos sensores. Asegúrese de retirar todos los adhesivos.
La opción Emisión se ha desactivado.	Emisión solo está disponible cuando la Fuente se configura como TV . No se puede acceder al menú Emisión cuando se ve la televisión a través de un descodificador de cable o satélite. No se puede acceder al menú Emisión cuando hay una grabación en curso o se está ejecutando la función timeshift.
La configuración se pierde después de 5 minutos o cada vez que se apaga el televisor.	Si Modo de uso está configurado como Modo Demo tienda , los ajustes de audio y de vídeo del televisor se restablecen automáticamente cada 5 minutos. Cambie el Modo de uso (🏠 > ⚙️ Config. > Sistema > Configuración para expertos > Modo de uso) a Modo casa .


Problema	Posible solución
Se produce una pérdida intermitente de audio o vídeo.	<p>Compruebe las conexiones de los cables y vuelva a conectarlos.</p> <p>La pérdida de audio o de vídeo puede deberse a que los cables son demasiado rígidos o gruesos.</p> <p>Asegúrese de que los cables son lo bastante flexibles para un largo periodo de uso. En un montaje mural del televisor, es aconsejable utilizar cables con conectores de 90 grados.</p>
Se ven pequeñas partículas en el marco del televisor.	<p>Esto es una particularidad del diseño del producto y no es un defecto.</p>
PIP no está disponible.	<p>PIP solo está disponible cuando hay un dispositivo externo conectado con un cable HDMI o de componentes. Tenga en cuenta que la función no está disponible cuando Smart Hub está activo o el Modo Deportes está en Activado.</p>
En la pantalla aparece un POP (banner publicitario interno del televisor).	<p>Cambie el Modo de uso (🏠 > ⚙️ Config. > Sistema > Configuración para expertos > Modo de uso) a Modo casa.</p>
El televisor emite unos chasquidos.	<p>La expansión y la contracción de la caja del televisor puede causar los chasquidos. No indica un malfuncionamiento del producto. El televisor se puede utilizar sin problemas.</p>
El televisor emite un zumbido.	<p>Este televisor utiliza circuitos de conmutación de alta velocidad y altos niveles de corriente eléctrica. Según el nivel de brillo, el televisor puede parecer ligeramente más ruidoso que un televisor normal.</p> <p>El televisor ha superado unos estrictos controles de calidad que cumplen con los requisitos requeridos de fiabilidad y rendimiento.</p> <p>Se considera normal que el televisor emita un ligero ruido y no representa una causa aceptable para la devolución o el reembolso.</p>

Antes de utilizar las funciones de Grabación y Timeshift

Lea estas instrucciones antes de utilizar [Grabación](#) y [Timeshift](#).

 Esta función solo está disponible en algunos modelos de unas zonas geográficas específicas.

Antes de utilizar las funciones de grabación y programación de grabación

- Para configurar una programación de grabación, en primer lugar debe configurar el reloj del televisor. Configure el [Reloj](#) ([Inicio](#) > [Config.](#) > [Sistema](#) > [Hora](#) > [Reloj](#)).
- Puede configurar un total máximo de 30 entradas de [Programar visualización](#) y [Programar grabación](#).
- Las grabaciones están protegidas por DRM (Gestión de Derechos Digitales) y no se pueden reproducir en un ordenador ni en otro televisor. Estos archivos tampoco se pueden reproducir en el televisor si se ha remplazado su circuito de vídeo.
- Se recomienda una unidad de disco duro USB con una velocidad de 5.400 rpm o superior. Sin embargo, los discos duros USB tipo RAID no se admiten.
- Las tarjetas de memoria USB no se admiten.
- La capacidad de grabación total puede variar según el espacio disponible en el disco duro y el nivel de calidad de la grabación.
- [Programar grabación](#) requiere al menos 100 MB de espacio libre en el dispositivo de almacenamiento USB. La grabación se detendrá si el espacio disponible en el dispositivo de almacenamiento pasa a ser inferior a 50 MB durante la grabación.
- Si el espacio de almacenamiento disponible pasa a ser inferior a 500 MB mientras se están ejecutando las funciones de programación de grabación y Timeshift, solo se detiene la grabación.
- El tiempo máximo de grabación es de 720 minutos.
- Los vídeos se reproducen de acuerdo con la configuración del televisor.
- Si se cambia la señal de entrada durante la grabación, la pantalla queda en blanco hasta que se efectúa el cambio. En este caso, la grabación se reanuda, pero  no estará disponible.
- Cuando se utiliza la función de grabación o de programación de grabación, la grabación real puede iniciarse uno o dos segundos más tarde que la hora especificada.

- Si la función de programación de grabación se ejecuta al mismo tiempo que se hace una grabación en un dispositivo externo HDMI-CEC, se dará prioridad a la programación de grabación.
- Cuando se conecta un dispositivo de grabación al televisor, se borran automáticamente los archivos de grabación guardados anormalmente.
- Si se ha configurado **Tempor. apagado** o **Des. apag auto**, el televisor anula estas configuraciones, continúa la grabación y se apaga una vez finalizada esta.


Antes de utilizar la función Timeshift

- Se recomienda una unidad de disco duro USB con una velocidad de 5.400 rpm o superior. Sin embargo, los discos duros USB tipo RAID no se admiten.
- Las tarjetas de memoria USB y las unidades flash no se admiten.
- La capacidad de grabación total puede variar según el espacio disponible en el disco duro y el nivel de calidad de la grabación.
- Si el espacio de almacenamiento disponible pasa a ser inferior a 500 MB mientras se están ejecutando las funciones de programación de grabación y Timeshift, solo se detiene la grabación.
- El tiempo máximo disponible para la función Timeshift es de 90 minutos.
- La función Timeshift no está disponible para los canales bloqueados.
- Los vídeos grabados con la función Timeshift se reproducen de acuerdo con la configuración del televisor.
- La función Timeshift puede interrumpirse automáticamente cuando alcanza su capacidad máxima.
- La función Timeshift requiere al menos 1,5 GB de espacio libre disponible en el dispositivo de almacenamiento USB.

Resoluciones admitidas para cada una de las señales de entrada de UHD

Compruebe la resolución admitida para las señales de entrada de UHD.

- Resolución: 3840 x 2160p, 4096 x 2160p

 El conector HDMI con **HDMI UHD Color** configurado como **Desactivado** admite señales de entrada de hasta UHD 50P/60P 4:2:0, mientras que la conexión HDMI con **HDMI UHD Color** configurado como **Activado** admite señales de entrada de hasta UHD 50P/60P 4:4:4 y 4:2:2.

Si HDMI UHD Color está configurado como Desactivado


Velocidad de fotograma (fps)	Profundidad de color / Muestreo de croma	RGB 4:4:4	YCbCr 4:4:4	YCbCr 4:2:2	YCbCr 4:2:0
50 / 60	8 bits	-	-	-	0

Si HDMI UHD Color está configurado como Activado

Velocidad de fotograma (fps)	Profundidad de color / Muestreo de croma	RGB 4:4:4	YCbCr 4:4:4	YCbCr 4:2:2	YCbCr 4:2:0
50 / 60	8 bits	0	0	0	0
	10 bits	-	-	0	0
	12 bits	-	-	0	0

Lea antes de utilizar las Interacción de voz

Lea estas instrucciones antes de utilizar Interacción de voz.

 Es posible que esta función no se admita según el modelo o la región geográfica. Esta función está disponible para el mando a distancia con micrófono.

Precauciones para la interacción de voz

- El **Interacción de voz** no está disponible en todos los idiomas, dialectos o regiones. El rendimiento varía según el idioma elegido, el volumen de la voz y los niveles de ruido del entorno.
- La introducción de texto por la voz requiere que acepte la política de privacidad relativa al uso de la voz para aplicaciones de terceros.
- Debe aceptar los siguientes avisos de privacidad antes de utilizar el **Interacción de voz** interactivo:
 - Aviso de privacidad del **Interacción de voz**, aviso de privacidad de Nuance

Requisitos para la utilización de la interacción de voz

- El índice de interacción de voz varía según el volumen/tono, la pronunciación y el ruido del entorno (volumen del televisor y ruido ambiental).
- El volumen óptimo para los comandos de voz es de entre 75 dB y 80 dB.

Lea antes de utilizar las Aplicaciones

Lea estas instrucciones antes de utilizar Aplicaciones.

- Debido a las características de producto que ofrece Samsung Smart Hub, así como a las limitaciones en el contenido disponible, es posible que algunas funciones y aplicaciones y algunos servicios no estén disponibles en todos los dispositivos o en todos los territorios. Algunas funciones de Smart Hub pueden requerir dispositivos periféricos o cuotas adicionales. Visite <http://www.samsung.com> para obtener más información sobre determinados dispositivos y sobre la disponibilidad de los contenidos. Los servicios y la disponibilidad de los contenidos pueden modificarse sin previo aviso.
- Samsung Electronics no se responsabiliza en ningún caso de ninguna interrupción de los servicios de aplicaciones causada por el proveedor del servicio por cualquier motivo.
- Los servicios de las aplicaciones se pueden proporcionar solo en inglés y el contenido disponible puede variar según la zona.

- Para obtener más información sobre las aplicaciones, visite el sitio web del proveedor de servicios de la aplicación.
- Una conexión a Internet inestable puede causar demoras e interrupciones. Asimismo, las aplicaciones pueden finalizar automáticamente según el entorno de red. Si esto ocurre, compruebe la conexión a Internet e inténtelo de nuevo.
- Los servicios y las actualizaciones de las aplicaciones pueden no estar disponibles.
- El proveedor de servicios puede modificar el contenido de las aplicaciones sin previo aviso.
- Los servicios específicos pueden variar según la versión de la aplicación instalada en el televisor.
- Las funciones de una aplicación pueden cambiar en futuras versiones de la aplicación. Si esto ocurre, ejecute el tutorial de la aplicación o visite el sitio web del proveedor de servicios
- Según la política del proveedor de servicios, es posible que algunas aplicaciones no admitan la multitarea.

Lea antes de utilizar el Web Browser

Lea esta información antes de utilizar el WEB BROWSER.

- El **WEB BROWSER** no es compatible con las aplicaciones Java.
- No puede descargar archivos. Si intenta descargar un archivo, recibirá un mensaje de error.
- Es posible que el explorador no pueda acceder a algunos sitios web.
- La reproducción de vídeos Flash puede estar restringida.

- El comercio electrónico para compras en Internet no se admite.
- Desplazarse por una de las ventanas desplazables que tienen algunos sitios web puede corromper los caracteres.
- ActiveX no se admite.
- Algunas opciones no están disponibles en el modo Expl. por vínc.. (Cambie a Expl. con puntero para activar esas opciones.)
- Solo se admite un número limitado de fuentes. Algunos símbolos y caracteres puede que no se vean correctamente.
- La respuesta a los comandos remotos y la visualización en pantalla correspondiente se pueden demorar durante la carga de una página web.
- Las funciones de copiar y pegar no se admiten.
- Cuando se compone un correo electrónico o un mensaje simple, algunas funciones como el tamaño de fuente y la selección del color pueden no estar disponibles.
- Hay una limitación en el número de marcadores y en el tamaño del archivo de registro que se puede guardar.
- El número de ventanas que se puede abrir al mismo tiempo varía según las condiciones de búsqueda y el modelo del televisor.
- La velocidad de exploración de la web dependerá del entorno de red.
- Los vídeos incorporados en una página web no se pueden reproducir cuando se está ejecutando la función PIP (imagen en imagen).
- Si [Reloj](#) (🏠 > ⚙️ [Config.](#) > [Sistema](#) > [Hora](#) > [Reloj](#)) no se ha configurado, el historial de exploración no se guarda.
- El historial de exploración se guarda de más reciente a más antiguo, y las entradas más antiguas se sobrescriben en primer lugar.
- Según los tipos de códecs de vídeo/audio admitidos, tal vez no se pueda reproducir algunos archivos de vídeo y audio mientras se reproduce vídeo/audio HTML5.
- La fuentes de vídeo de proveedores de servicios de streaming optimizados para PC quizás no se reproduzcan adecuadamente en nuestro [WEB BROWSER](#) propietario.

Lea antes de reproducir archivos de fotos, vídeo o música

Lea esta información antes de reproducir contenido multimedia.

Limitaciones sobre el uso de archivos de fotos, vídeo y música

- El televisor solo admite dispositivos USB de clase de almacenamiento masivo (MSC). MSC es una designación de clase para los dispositivos de almacenamiento masivo. Los tipos de dispositivos MSC incluyen unidades de disco duro externas, lectores de tarjetas Flash y cámaras digitales. (Los concentradores USB no se admiten.) Estos tipos de dispositivos se deben conectar directamente al puerto USB de One Connect o del televisor. El televisor puede que no reconozca el dispositivo USB o que no lea los archivos del dispositivo si este está conectado al televisor con un cable de extensión USB. No desconecte el dispositivo USB mientras se estén transfiriendo archivos.
- Cuando conecte un disco duro externo, utilice el puerto USB (HDD). Es aconsejable utilizar un disco duro externo con su propio adaptador de corriente.
- Algunas cámaras digitales y algunos dispositivos de audio quizás no sean compatibles con el televisor.
- Si hay varios dispositivos USB conectados al televisor, es posible que este no reconozca alguno de ellos o ninguno. Los dispositivos USB que utilizan una entrada de alta potencia deben conectarse al puerto USB [5 V, 1 A].
- El televisor admite los sistemas de archivos FAT, exFAT y NTFS.
- Después de ordenar archivos en el modo Vista Carpetas, el televisor puede mostrar hasta 1000 archivos por carpeta. Sin embargo, si el dispositivo USB contiene más de 8000 archivos y carpetas, tal vez no se pueda acceder a alguno de ellos.
- El modo de conexión PTP (protocolo de transferencia de imágenes) solo está disponible para cámaras digitales. Si se conecta un teléfono inteligente o una tableta al televisor con el modo PTP, el televisor no lo reconocerá.
- Es posible que algunos archivos, según sea su codificación, no se reproduzcan en el televisor.
- Algunos archivos no están disponibles según el modelo.

Subtítulos externos admitidos

Nombre	Formato
Texto temporizado MPEG-4	.txt
SAMI	.smi
SubRip	.srt
SubViewer	.sub
Micro DVD	.sub o .txt
SubStation Alpha	.ssa
Advanced SubStation Alpha	.ass
Powerdivx	.psb
SMPTE-TT Text	.xml

Subtítulos internos admitidos

Nombre	Contenedor
Xsub	AVI
SubStation Alpha	MKV
Advanced SubStation Alpha	MKV
SubRip	MKV
VobSub	MKV
Texto temporizado MPEG-4	MP4
TTML en streaming suave	MP4
SMPTE-TT Text	MP4
SMPTE-TT PNG	MP4

Resoluciones y formatos de imagen admitidos

Extensión del archivo	Formato	Resolución
*.jpg	JPEG	15360 x 8640
*.jpeg		
*.png	PNG	4096 x 4096
*.bmp	BMP	4096 x 4096
*.mpo	MPO	15360 x 8640

Formatos y códecs de música admitidos

Extensión del archivo	Formato	Códec	Nota
*.mp3	MPEG	MPEG1 Audio Layer 3	
*.m4a			
*.mpa	MPEG4	AAC	
*.aac			
*.flac	FLAC	FLAC	Admite hasta 2 canales
*.ogg	OGG	Vorbis	Admite hasta 2 canales
*.wma	WMA	WMA	Admite hasta 10 Pro 5.1 canales. El audio WMA Lossless no se admite. Admite hasta el perfil M2.
*.wav	wav	wav	
*.mid			Admite tipo 0 y tipo 1.
*.midi	midi	midi	No se admite la búsqueda. Solo admite dispositivo USB.
*.ape	ape	ape	
*.aif			
*.aiff	AIFF	AIFF	
*.m4a	ALAC	ALAC	

Códecs de vídeo admitidos

Formato de archivo	Contenedor	Códecs de vídeo	Resolución	Velocidad de fotograma (fps)	Velocidad de bits (Mbps)	Códecs de audio
*.avi		H.264 BP/MP/HP	4096 x 2160	4096 x 2160: 30	60	Dolby Digital LPCM ADPCM(IMA, MS) AAC HE-AAC WMA Dolby Digital Plus MPEG (MP3) DTS (Core , LBR) G.711(A-Law, μ -Law)
				3840 x 2160: 60		
*.mkv		HEVC (H.265 - Main, Main10, Main4:2:2 10)		60	80	
*.asf		Motion JPEG	3840 x 2160	30	80	
*.wmv		MVC				
*.mp4	AVI	DivX 3.11 / 4 / 5 / 6				
*.mov	MKV					
*.3gp	ASF	MPEG4 SP/ASP		60		
*.vro	MP4					
*.mpg	3GP					
*.mpeg	MOV	Window Media Video v9(VC1)				
*.ts	FLV					
*.tp	VRO	MPEG2	1920 x 1080		20	
*.trp	VOB					
*.mov	PS	MPEG1				
*.flv	TS					
*.vob	SVAF	Microsoft MPEG-4 v1 , v2 , v3				
*.m2ts		Window Media Video v7(WMV1),v8(WMV2)		30		
*.mts						
*.divx		H.263 Sorrenson				
		VP6				
*.webm	WebM	VP8	1920 x 1080	60	20	Vorbis
		VP9	4096 x 2160	60	40	
*.rmvb	RMVB	RV8/9/10 (RV30/40)	1920 x 1080	60	20	RealAudio 6

Otras restricciones

- Es posible que los códecs no funcionen adecuadamente si hay algún problema con el contenido.
- El contenido de vídeo no se reproduce o se reproduce incorrectamente si hay un error en el contenido o en el contenedor.
- El sonido o el vídeo pueden no funcionar si su velocidad de bits/velocidad de fotogramas estándar es superior al rango de compatibilidad del televisor.
- Si hay un error en la tabla de índice, la función de búsqueda (Saltar) no funciona.
- Cuando se reproduce un vídeo a través de una conexión de red, es posible que no se reproduzca correctamente debido a las velocidades de transmisión de los datos.
- Algunos dispositivos USB/cámara digital pueden no ser compatibles con el televisor.
- El códec HEVC solo está disponible en los contenedores MKV /MP4 / TS.

Descodificadores de vídeo

- H.264 FHD se admite hasta el nivel 4.1 (no se admite FMO/ASO/RS)
- H.264 UHD se admite hasta el nivel 5.1.
- HEVC FHD se admite hasta el nivel 4.1 y HEVC UHD hasta el nivel 5.1.
- VC1 AP L4 no se admite.
- Todos los códecs de vídeo, excluidos WMV v7, v8, MSMPEG4 v3, MVC y VP6:
Menos de 1280 x 720: 60 fotogramas máx.
Más de 1280 x 720: 30 fotogramas máx.
- GMC 2 o superior no se admite.
- Admite solo los tipos de secuencias de visualización superior/inferior, lado a lado e izquierda/derecha (2 ES) de SVAF.
- Admite solo especificaciones BD MVC.

Descodificadores de audio

- WMA 10 Pro admite hasta 5.1 canales. Admite hasta el perfil M2. El audio WMA Lossless no se admite.
- QCELP y AMR NB/WB no se admiten.
- Vorbis se admite hasta 5,1 canales.
- Dolby Digital Plus se admite hasta 5.1 canales.
- El códec DTS LBR solo está disponible para los contenedores MKV /MP4 / TS.
- Las velocidades de muestra admitidas son de 8, 11,025, 12, 16, 22,05, 24, 32, 44,1 y 48 KHz y varían según el códec.

Lea después de instalar el televisor

Lea esta información después de instalar el televisor.


Tamaños de imagen y señales de entrada

La configuración **Tamaño de imagen** se aplica a la fuente actual. El **Tamaño de imagen** aplicado seguirá siendo vigente siempre que seleccione esta fuente a menos que lo modifique.

Señal de entrada	Tamaño de imagen
Componente	16:9 estándar, Personal, 4:3
Canal digital (720p)	16:9 estándar, Personal, 4:3
Canal digital (1080i, 1080p)	16:9 estándar, Personal, 4:3
Canal digital (3840 x 2160p a 24/30Hz)	16:9 estándar, Personal
Canal digital (3840 x 2160p a 50/60 Hz)	16:9 estándar, Personal
Canal digital (4096 x 2160p)	16:9 estándar, Personal
HDMI (720p)	16:9 estándar, Personal, 4:3
HDMI (1080i, 1080p)	16:9 estándar, Personal, 4:3
HDMI (3840 x 2160p)	16:9 estándar, Personal
HDMI (4096 x 2160p)	16:9 estándar, Personal
USB (720p)	16:9 estándar, Personal, 4:3
USB (1080i/p a 60 Hz)	16:9 estándar, Personal, 4:3
USB (3840 x 2160p a 24/30 Hz)	16:9 estándar, Personal
USB (3840 x 2160p a 60 Hz)	16:9 estándar, Personal
USB (4096 x 2160p a 24/30/60 Hz)	16:9 estándar, Personal

 Automático puede no funcionar adecuadamente según las señales de entrada.

Instalación de un bloqueo antirrobo

- Un bloqueo antirrobo es un dispositivo físico que se puede utilizar para proteger el televisor contra robos. Busque la ranura de bloqueo en la parte posterior del televisor. La ranura tiene un icono  junto a ella. Para utilizar el bloqueo, enrolle el cable alrededor de un objeto lo bastante pesado para que no se pueda transportar e insértelo en la ranura de bloqueo del televisor. El bloqueo se vende por separado.
- El método de uso del bloqueo antirrobo puede variar según el modelo del televisor. Consulte el manual de usuario del bloqueo para obtener más información.

 Esta función solo está disponible en algunos modelos de unas zonas geográficas específicas.

Lea antes de configurar una conexión inalámbrica a Internet

Precauciones para el Internet inalámbrico

- Este televisor admite los protocolos de comunicación IEEE 802.11a/b/g/n/ac. Samsung recomienda el uso de IEEE 802.11n. Los archivos de vídeo guardados en un dispositivo conectado al televisor a través de una red doméstica es posible que no se reproduzcan adecuadamente.

 El protocolo de comunicación IEEE 802.11 ac no está disponible en algunos modelos.

- Para utilizar Internet inalámbrico, el televisor debe estar conectado a un enrutador o un módem inalámbrico. Si el enrutador inalámbrico admite DHCP, el televisor puede utilizar DHCP o una dirección IP estática para conectarse a la red inalámbrica.
- Seleccione un canal que no se esté usando en ese momento para el enrutador inalámbrico. Si el canal establecido para el enrutador inalámbrico lo está utilizando otro dispositivo, suelen producirse interferencias y/o fallos de comunicación.
- La mayoría de las redes inalámbricas disponen de un sistema de seguridad opcional. Para habilitar un sistema de seguridad de red inalámbrica, debe crear una contraseña compuesta por letras y números. Esta contraseña será necesaria para conectarse a un PA con seguridad habilitada.

Protocolos de seguridad inalámbrica

- El televisor solo admite los siguientes protocolos de seguridad de red inalámbrica.
 - Modo de autenticación: WEP, WPAPSK, WPA2PSK
 - Tipos de encriptación: WEP, TKIP, AES
- De conformidad con las últimas especificaciones de certificación Wi-Fi, los televisores Samsung no admiten cifrado de seguridad WEP o TKIP en redes que se ejecuten en el modo 802.11n.
- Si el enrutador inalámbrico admite WPS (configuración protegida Wi-Fi), puede conectar el televisor a la red mediante PBC (configuración de botón de comando) o un PIN (número de identificación personal). WPS configura automáticamente el SSID y la clave WPA.
- El televisor no puede conectarse a enrutadores inalámbricos no certificados.

Lea antes de conectar un ordenador (Resoluciones admitidas)

Compruebe la resolución admitida para las señales de entrada de PC.

- Cuando conecte el televisor a un ordenador, configure la tarjeta de vídeo del ordenador con una de las resoluciones estándar relacionadas en las tablas de esta página o la siguiente. El televisor se ajustará automáticamente a la resolución elegida. Tenga en cuenta que la resolución óptima y recomendada es de 3840 x 2160 a 60 Hz.
- Si elige una resolución que no figure en las tablas, es posible que la pantalla se quede en blanco o que solo se encienda el indicador de la alimentación.
- Consulte el manual del usuario de la tarjeta gráfica para ver las resoluciones compatibles.

IBM

Resolución (Puntos x líneas)	Formato de pantalla	Frecuencia horizontal (KHz)	Frecuencia vertical (Hz)	Frecuencia del reloj (MHz)	Polaridad (horizontal/ vertical)
720 x 400	70 Hz	31.469	70.087	28.322	- / +

MAC

Resolución (Puntos x líneas)	Formato de pantalla	Frecuencia horizontal (KHz)	Frecuencia vertical (Hz)	Frecuencia del reloj (MHz)	Polaridad (horizontal/ vertical)
640 x 480	67 Hz	35.000	66.667	30.240	- / -
832 x 624	75 Hz	49.726	74.551	57.284	- / -
1152 x 870	75 Hz	68.681	75.062	100.000	- / -

VESA DMT

Resolución (Puntos x líneas)	Formato de pantalla	Frecuencia horizontal (KHz)	Frecuencia vertical (Hz)	Frecuencia del reloj (MHz)	Polaridad (horizontal/ vertical)
640 x 480	60 Hz	31.469	59.940	25.175	- / -
640 x 480	72 Hz	37.861	72.809	31.500	- / -
640 x 480	75 Hz	37.500	75.000	31.500	- / -
800 x 600	60 Hz	37.879	60.317	40.000	+ / +
800 x 600	72 Hz	48.077	72.188	50.000	+ / +
800 x 600	75 Hz	46.875	75.000	49.500	+ / +
1024 x 768	60 Hz	48.363	60.004	65.000	- / -
1024 x 768	70 Hz	56.476	70.069	75.000	- / -
1024 x 768	75 Hz	60.023	75.029	78.750	+ / +
1152 x 864	75 Hz	67.500	75.000	108.000	+ / +
1280 x 720	60 Hz	45.000	60.000	74.250	+ / +
1280 x 800	60 Hz	49.702	59.810	83.500	- / +
1280 x 1024	60 Hz	63.981	60.020	108.000	+ / +
1280 x 1024	75 Hz	79.976	75.025	135.000	+ / +
1366 x 768	60 Hz	47.712	59.790	85.500	+ / +
1440 x 900	60 Hz	55.935	59.887	106.500	- / +
1600 x 900 RB	60 Hz	60.000	60.000	108.000	+ / +
1680 x 1050	60 Hz	65.290	59.954	146.250	- / +
1920 x 1080	60 Hz	67.500	60.000	148.500	+ / +

Resoluciones admitidas para señales de vídeo

Compruebe la resolución admitida para las señales de vídeo.

CEA-861

Resolución (Puntos x líneas)	Formato de pantalla	Frecuencia horizontal (KHz)	Frecuencia vertical (Hz)	Frecuencia del reloj (MHz)	Polaridad (horizontal/ vertical)
720 (1440) x 576i	50 Hz	15.625	50.000	27.000	- / -
720 (1440) x 480i	60 Hz	15.734	59.940	27.000	- / -
720 x 576	50 Hz	31.250	50.000	27.000	- / -
720 x 480	60 Hz	31.469	59.940	27.000	- / -
1280 x 720	50 Hz	37.500	50.000	74.250	+ / +
1280 x 720	60 Hz	45.000	60.000	74.250	+ / +
1920 x 1080i	50 Hz	28.125	50.000	74.250	+ / +
1920 x 1080i	60 Hz	33.750	60.000	74.250	+ / +
1920 x 1080	24 Hz	27.000	24.000	74.250	+ / +
1920 x 1080	25 Hz	28.125	25.000	74.250	+ / +
1920 x 1080	30 Hz	33.750	30.000	74.250	+ / +
1920 x 1080	50 Hz	56.250	50.000	148.500	+ / +
1920 x 1080	60 Hz	67.500	60.000	148.500	+ / +
3840 x 2160	24 Hz	54.000	24.000	297.000	+ / +
3840 x 2160	25 Hz	56.250	25.000	297.000	+ / +
3840 x 2160	30 Hz	67.500	30.000	297.000	+ / +
3840 x 2160	50 Hz	112.500	50.000	594.000	+ / +
3840 x 2160	60 Hz	135.000	60.000	594.000	+ / +
4096 x 2160	24 Hz	54.000	24.000	297.000	+ / +
4096 x 2160	25 Hz	56.250	25.000	297.000	+ / +
4096 x 2160	30 Hz	67.500	30.000	297.000	+ / +
4096 x 2160	50 Hz	112.500	50.000	594.000	+ / +
4096 x 2160	60 Hz	135.000	60.000	594.000	+ / +

Lea antes de utilizar dispositivos Bluetooth

Lea esta información antes de utilizar un dispositivo Bluetooth.

Restricciones de uso de Bluetooth

- No puede utilizar dispositivos Bluetooth y la función **Surround** simultáneamente.
- Puede haber problemas de compatibilidad según los dispositivos Bluetooth. (Un auricular móvil exclusivo puede no estar disponible según el entorno.)
- Pueden producirse problemas de sincronización de voz.
- El televisor y los dispositivos Bluetooth pueden desconectarse, según la distancia que haya entre ellos.
- Un dispositivo Bluetooth puede emitir un zumbido o funcionar incorrectamente
 - Cuando una parte del cuerpo está en contacto con el sistema de recepción/transmisión del dispositivo Bluetooth o el televisor.
 - Cuando el dispositivo está sujeto a variaciones eléctricas debidas a obstrucciones causadas por una pared, una esquina o una división de oficina.
 - Cuando el dispositivo está expuesto a interferencias eléctricas de dispositivos en la misma banda de frecuencia, incluidos equipos médicos, hornos de microondas y redes LAN inalámbricas.
- Si el problema persiste, utilice un puerto Digital Sound Output (Optical) o HDMI (ARC).

Botones y funciones

Use funciones útiles o compruebe los botones disponibles y su descripción de uso mientras reproduce contenido multimedia.

 Los botones y las funciones disponibles pueden variar según el contenido.





Botones y funciones disponibles mientras se reproduce contenido multimedia

Pulse el botón Seleccionar mientras reproduce un vídeo, una foto o un contenido grabado. Luego aparecen los siguientes botones.

 Los botones o funciones proporcionados pueden variar según el tipo de contenido multimedia.

- **Pausa / Reproducir o Empezar**



Hace una pausa o reproduce contenido multimedia. Puede usar las siguientes funciones cuando el vídeo está en pausa.

- **Modo de uso o Demo tienda:** Permite reproducir el vídeo a una velocidad lenta (1/8, 1/4, 1/2) hacia atrás o adelante seleccionando el botón  o . Para aumentar hasta 3 veces la velocidad de rebobinado o avance rápido en modo lento, seleccione el botón repetidamente. Para volver a la velocidad normal, seleccione el botón  o pulse el botón .

- **Anterior / Siguiente**

Permite ver el contenido multimedia anterior o siguiente.

- **Rebobinar / Rebobinar adelante**

Rebobina o hace avanzar rápidamente el contenido multimedia. Para aumentar hasta 3 veces la velocidad de rebobinado o avance rápido normal, seleccione el botón repetidamente. Para volver a la velocidad normal, seleccione el botón  o pulse el botón .

- **Repetir**

Reproduce repetidamente el contenido multimedia actual o reproduce repetidamente todos los archivos de contenido multimedia de la misma carpeta.

- **Aleatorio**

Reproduce la música en orden aleatorio.

- **Imagen desact.**


Reproduce los archivos de contenido multimedia solo con la pantalla apagada.

- **Girar a la izquierda / Girar a la derecha**

Gira la foto hacia la izquierda o la derecha.

- **Ampliar**
Acerca la foto hasta 4 veces.
- **Ajustar a pant.**
Ajusta la foto a la pantalla.
- **Música de fondo**
Permite reproducir la música de fondo mientras el televisor muestra fotos con la música de fondo.
- **Opciones**

 Las opciones disponibles pueden variar según el modelo y el contenido.

Función	Descripción
Velocidad presentación	Establece la velocidad de la presentación de diapositivas.
Efecto presentación	Aplica efectos de transición a la presentación.
Música de fondo	<p>Reproduce música de fondo mientras el televisor muestra fotos.</p> <p> Los archivos de música deben estar guardados en el mismo dispositivo USB que los archivos de fotos.</p> <p> Para poner en pausa la música de fondo, seleccione Música de fondo en la pantalla de reproducción.</p>
Subtítulos	<p>Controla los subtítulos del vídeo.</p> <ul style="list-style-type: none"> • Subtítulos: Activa o desactiva los subtítulos. • Idioma: Ajusta el idioma de los subtítulos. • Sincronizar: Ajusta la sincronización cuando la imagen y los subtítulos no están sincronizados. • Restablecer sincronización: Restablece la sincronización de los subtítulos en 0. • Tamaño: Cambia el tamaño de la letra de los subtítulos. • Codificación: Muestra una lista de lenguajes de codificación. Permite cambiar el lenguaje de codificación cuando los subtítulos no se muestran correctamente. • Tipo borde: Ajusta la posición del borde para textos y subtítulos. • Color borde: Cambia el color del borde de los subtítulos.
Girar	Gira el vídeo.
Idioma de audio	Esta función solo está disponible si el vídeo admite sonido multipista.
Información	Muestra información detallada del contenido multimedia actual.

Botones y funciones disponibles con el modo de deportes

Si pulsa el botón Seleccionar, aparecen los siguientes botones.

- **Ampliar**

Hace una pausa en la pantalla actual y hace zoom en una parte de la pantalla mediante los 4 botones de dirección.

 Esta función no está disponible cuando explora el contenido multimedia guardado en un dispositivo de almacenamiento USB o **PIP** está activado.

 Esta función no está disponible cuando Servicio de datos está activo.

- **Grabar**

Esta función solo está disponible si el televisor admite la función de grabación.

- **Timeshift**

Puede hacer una pausa y retroceder en la televisión en directo.

 Para obtener más información acerca de Timeshift, consulte "[Uso de Timeshift.](#)"

 Esta función solo está disponible si el televisor admite la función de grabación.

- **Destacar manualmente**

Guarda un vídeo desde 10 segundos antes de que se pulsa el botón hasta 10 segundos después.

 Puede configurar el televisor para que guarde automáticamente los momentos destacados sin intervención del usuario. Seleccione [Inicio](#) > [Config.](#) > [Imagen](#) > [Modo de visualización especial](#) > [Modo Deportes](#) y, a continuación, configure [Destacar autom.](#) como [Activado](#). Para obtener más información acerca de [Destacar autom.](#), consulte "[Extracción automática de momentos destacados.](#)"

 Esta función solo está disponible mientras graba un programa.

- **Reproductor clips destacad.**

Muestra la pantalla [Reproductor clips destacad.](#) y reproduce los momentos destacados guardados en el archivo grabado automáticamente o manualmente. [Reproductor clips destacad.](#) no está disponible si:

- Se cambia la señal de entrada
- [Descrip. de audio](#) está en [Activado](#)
- Está viendo un partido de fútbol con resolución UHD

 Esta función solo está disponible cuando está viendo un programa grabado.

 Esta función solo está disponible mientras graba un programa.

- **Reproducción dual**

Permite ver el programa actual en una ventana PIP mientras se ve un programa grabado. Para salir del modo PIP, vuelva a seleccionarlo. **Reproducción dual** no está disponible cuando:

- Se cambia la señal de entrada
- **Descrip. de audio** está en **Activado**
- Está viendo un partido de fútbol con resolución UHD

 Esta función solo está disponible cuando está viendo un programa grabado.

 Esta función solo está disponible mientras graba un programa.

Botones y funciones disponibles mientras se graba un programa o Timeshift

 Los botones y las funciones disponibles pueden variar según las funciones.

Si pulsa el botón Seleccionar, aparecen los siguientes botones.

- **Duración GRB**

- **Grabar**

Inicia la grabación instantánea del programa que se está emitiendo.

- **Timeshift**

Puede hacer una pausa y retroceder en la televisión en directo.


 Esta función solo está disponible si el televisor admite la función de grabación.

- **Detener la grabación, Detener Timeshift. / Ir a Televisión en dir.**

Uso de los botones del mando a distancia durante la grabación de un programa o Timeshift

- **Pausa / Reproducir**

Cuando la grabación está en pausa, puede utilizar las siguientes funciones. Sin embargo, el audio no está disponible cuando la grabación está en pausa.

- **Reproducción lenta:** Reproduce el vídeo a media velocidad pulsando el botón  en el modo de pausa.

- **Rebobinar / Rebobinar adelante**

 Esta función no está disponible mientras ve un programa que se está emitiendo.

Licencia

Compruebe la información de licencia y las marcas comerciales aplicadas en su televisor.



DivX Certified® to play DivX® video up to HD 1080p, including premium content.

DivX®, DivX Certified® and associated logos are trademarks of DivX, LLC and are used under license.

This DivX Certified® device has passed rigorous testing to ensure it plays DivX® video.

To play purchased DivX movies, first register your device at vod.divx.com. Find your registration code in the DivX VOD section of your device setup menu.

Covered by one or more of the following U.S. patents: 7,295,673; 7,460,668; 7,515,710; 8,656,183; 8,731,369; RE45,052.



For DTS patents, see <http://patents.dts.com>. Manufactured under license from DTS, Inc. DTS, the Symbol, DTS in combination with the Symbol, DTS Premium Sound|5.1, DTS Digital Surround, DTS Express, and DTS Neo2:5 are registered trademarks or trademarks of DTS, Inc. in the United States and/or other countries.

© DTS, Inc. All Rights Reserved.



Manufactured under license from Dolby Laboratories.

Dolby, Dolby Audio and the double-D symbol are trademarks of Dolby Laboratories.



The terms HDMI and HDMI High-Definition Multimedia Interface, and the HDMI Logo are trademarks or registered trademarks of HDMI Licensing LLC in the United States and other countries.



Marca comercial: Rovi y Rovi Guide son marcas comerciales de Rovi Corporation y/o sus subsidiarias.

Licencia: El sistema Rovi Guide se ha fabricado bajo licencia de Rovi Corporation y/o sus subsidiarias.


Patente: El sistema Rovi Guide está protegido por las patentes y solicitudes de patente registradas en EE.UU, Europa y otros países, incluidas una o más de las patentes de Estados Unidos 6,396,546; 5,940,073; 6,239,794 concedidas a Rovi Corporation y/o sus subsidiarias.

Descargo de responsabilidad: Rovi Corporation y sus subsidiarias y sus empresas afiliadas no asumen responsabilidad alguna por la exactitud o la disponibilidad de la información de los programas de televisión ni de cualquier otro dato del sistema Rovi Guide y no pueden garantizar la disponibilidad de este servicio en el área geográfica del usuario. En ningún caso Rovi Corporation y sus subsidiarias y sus empresas afiliadas asumen responsabilidad alguna por daños relacionados con la exactitud o la disponibilidad de la información de los programas de televisión ni de cualquier otro dato del sistema Rovi Guide.

Open Source License Notice

Open Source used in this product can be found on the following webpage. (<http://opensource.samsung.com>) Open Source License Notice is written only English.



 Esta licencia quizás no se admita según el país o el modelo.

4. PROCESADOR DE IMAGEN PARA PICTURE IN PICTURE MULTICAPA VIDEO

- **ANALOG WAY:**

Picturall Quad Ref. MSQ04-R1

Média serveur robuste doté de 4 sorties 4K. Conçu pour les évènements et les installations de grande taille nécessitant des niveaux élevés de performance et de fiabilité



Solution puissante et abordable

Picturall Twin est un media serveur puissant et économique, doté des mêmes fonctionnalités que ses 'grands frères' de la gamme Picturall. Il offre suffisamment de performances pour les installations et les évènements de grande taille, mais il est également le compagnon idéal des processeurs d'images d'Analog Way. Avec ses 4 sorties 4K@60, ses performances élevées et son large choix de cartes d'acquisition à faible latence, **Picturall Quad** est la solution idéale pour les halls d'accueil des entreprises, les auditoriums ou les grands théâtres.

Fiabilité à toute épreuve

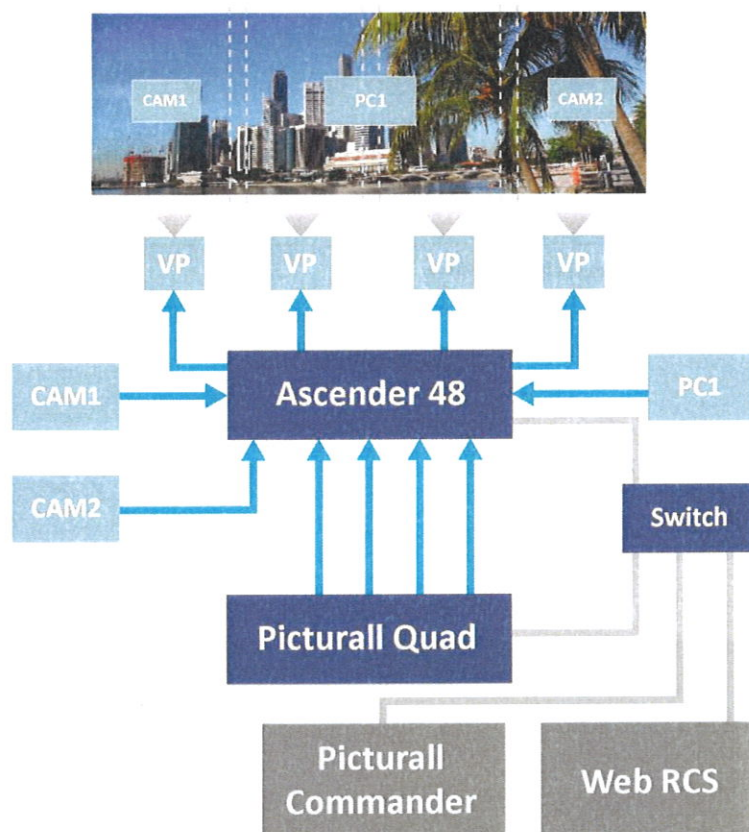
S'appuyant sur la longue expérience d'Analog Way dans la conception et le développement de matériels durcis pour le secteur de l'audiovisuel, la gamme de média serveurs Picturall a été conçue pour fournir une plate-forme robuste et fiable pour les applications les plus critiques. Comme le reste de la gamme, **Picturall Quad** est basé sur le logiciel Linux de Picturall, réputé pour son extrême stabilité, résultat de 10 années de développement et d'expérience terrain.

Configuration et intégration simple et rapide

Picturall Commander est une interface utilisateur puissante et intuitive pour configurer et contrôler n'importe quel média serveur Picturall. Comme le reste de la gamme, **Picturall Quad** offre une interface IP (Ethernet) et ArtNet qui facilite l'intégration avec tous les systèmes de contrôle tiers. Des fonctionnalités telles que le démarrage automatique du show, l'exécution de listes de Cues en parallèle et le contrôle multi-utilisateur, offrent une réelle flexibilité de programmation et de contrôle.

Exemple d'application

Projection Soft-Edge à 4 projecteurs avec Ascender 48 et Picturall Quad



Picturall Quad en bref

- ▶ Très bon rapport coût/performance
- ▶ Conception robuste et résistante
- ▶ 4 sorties 4K@60 10 bits
- ▶ Performances de lecture vidéo élevées
- ▶ Intégration simple avec les systèmes de contrôle tiers
- ▶ Plateforme Linux extrêmement stable
- ▶ Garantie standard de 3 ans

	Picturall Twin	Picturall Quad	Picturall Pro	Picturall Uncompressed
Sorties vidéo 4K60	2	4	16	16
Performance (Nb flux HD) ^[1]	12	12	24	24
Performance (Nb flux 4K@60p) ^[1]	2	2	4	4
Vidéo non compressée	1080@60 8-bit	4K@30 10-bit	4K@30 10-bit	8K@30 10-bit

^[1] Avec le codec PKRL

PRINCIPALES CARACTERISTIQUES

Châssis rackable 4RU

Conception robuste et résistante

Double alimentation redondante - échangeable à chaud (en option)

Plateforme Linux optimisée et extrêmement stable

4 sorties 4K@60 10 bits

Largeur et hauteur de média illimitées avec le codec PRKL (limitée uniquement par la performance de lecture matérielle)

Performances de lecture vidéo élevées : diffusion de 12 flux vidéo full HD ou de 2 flux vidéo 4K@60 (avec le codec PKRL)

Jusqu'à 8 entrées à faible latence en option (HDMI, 3G-SDI, DP, DVI)

Prise en charge de tout type de configuration d'affichage (murs d'images LED, projection soft-edge, multi-écrans...)

Formats de sortie personnalisables pour les définitions d'affichage non standards

Nombreux réglages programmables pour les sorties vidéo et les calques : positionnement, rotation, correction des couleurs, déformation et blending, etc.

Gamme complète d'effets vidéo et d'animations temps réel

Incrustations keying temps réel

Programmation du show basée sur le système flexible de Cues

Certification ProRes Apple™

Contenu Web HTML dynamique directement utilisable dans les calques

Prise en charge des flux réseaux H.264 et H.265

Support EDID

Contrôle direct via ArtNet et TCP/IP

Utilisation du logiciel Picturall Commander pour contrôler tous vos événements

Architecture collaborative (plusieurs opérateurs/contrôleurs en parallèle)

Démarrage automatique du show

Accès facile aux ventilateurs et au filtre avant pour un nettoyage rapide

Garantie standard de 3 ans, extensible jusqu'à 5 ans

Dimensions (en Unités de Rack - RU)

▶ 4RU

Dimensions (sans poignées avant et support de montage en rack)

▶ W 17.28" x H 6.96" x D 20.07"

▶ L 439.5 mm x H 177 mm x P 510 mm

Dimensions (avec les poignées)

▶ W 18.98" x H 6.96" x D 21.65"

▶ L 482 mm x H 177 mm x P 550 mm

Poids sans les accessoires

▶ 17.5 kg / 38.58 lbs

Poids du colis avec les accessoires

▶ 23.3 kg / 50.77 lbs

Conditions d'opérations

▶ Température: 0 à 40°C (32 à 104°F)

▶ Humidité: 10% to 80%, sans condensation

Garantie

3 ans pièce et mains d'œuvre ; Retour dans nos locaux

Alimentation (standard)

▶ 100-240 VAC 50/60Hz 8-4A

Double alimentation remplaçable à chaud (option)

▶ 100-240 VAC 12-7A 50-60Hz (sauf Chine)

▶ 200-240 VAC 7A 50-60Hz (Chine uniquement)

Normes de sécurité

▶ IEC/UL/EN 62368-1

▶ CSA22.2#62368-1

Livré avec

▶ 1 x Câble d'alimentation électrique

▶ 1 x Logiciel de contrôle à distance

▶ 1 x Rackmount kit

▶ 1 x Câble Ethernet

▶ 1 x Manuel utilisateur (PDF)*

▶ 1 x Guide de démarrage rapide intégrant les instructions de sécurité *

SORTIES

4 sorties DisplayPort 1.2

Résolution de sortie jusqu'à 4096 x 2160@60Hz 10-bit

Échantillonnage des couleurs 4:4:4

FORMATS SUPPORTES

PRKL (Codec Picturall pour les très hautes définitions)

PRKL alpha

Apple ProRes (toutes versions y compris ProRes 4444)

MPEG1, MPEG2, MPEG4, MJPEG

H.264, H.265

JPG, TGA, TIFF, BMP, GIF, PNG avec canal alpha

Séquences d'images non compressées (TGA, DPX)

Contenu Web HTML avec prise en charge Javascript

Flux réseaux RTP et RTSP

PERFORMANCES

Jusqu'à 200 calques

Diffusion de 12 flux vidéo full HD ou de 2 flux vidéo 4K@60 (avec le codec PRKL)

Séquences d'images non compressées jusqu'à 4K@60

Largeur du canevas jusqu'à 32Ko pixels

STOCKAGE

SSD 525GB - Vitesse 1000 MB/S

AUDIO

Interface audio stéréo interne avec sorties XLR symétriques (en option)

Interface audio externe multicanaux via USB en option

Formats audio : wav, mp2, aac

CARTES D'ACQUISITION OPTIONNELLES

Jusqu'à deux cartes d'acquisition à faible latence optionnelles :

2 x HDMI 1.4, 4 x HDMI 1.4, 1 x HDMI 2.0, 2 x 3G-SDI, 4 x 3G-SDI, 2 x DP 1.2, 1 x DVI, 2 x DVI

Flux réseaux (H264, H265...)

CONTRÔLE

Picturall Commander

TCP/IP

ArtNet

RS232

Drivers AMX/Crestron

RESEAU

1Gb EtherCon

SYSTEME D'EXPLOITATION

OS Linux optimisé

* Toutes les informations techniques et les vidéos sont disponibles sur le site www.analogway.com

 Spécifications sujettes à modification sans avertissement préalable

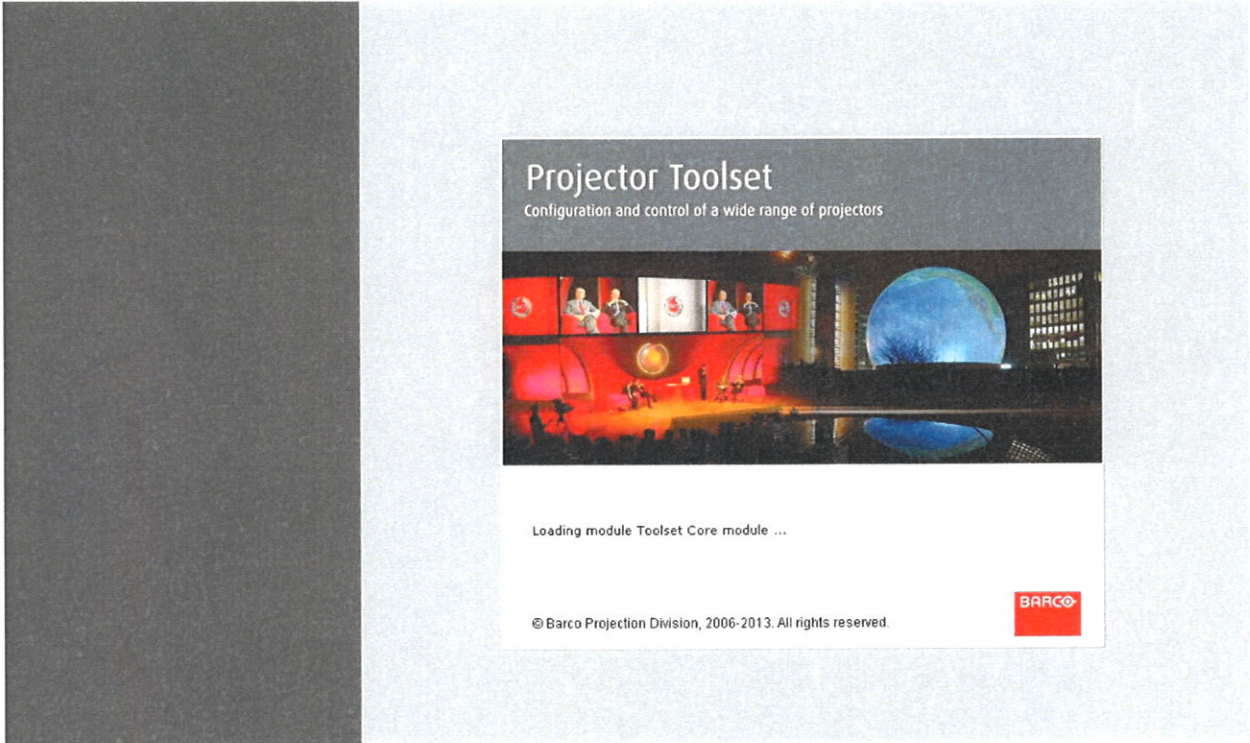
MSQ04-R1_FR-28/04/2018

5. PROCESADOR DE IMAGEN PARA BLENDING CON PROYECTORES

SOFT WARE ORIGINALES BARCO BLENDING

SOFT WARE ORIGINALES EPSON BLENDING

Projector Toolset



User guide
For F-series

Barco NV

President Kennedypark 35, 8500 Kortrijk, Belgium

Phone: +32 56.36.82.11

Fax: +32 56.36.883.86

Support: www.barco.com/en/support

Visit us at the web: www.barco.com

Printed in Belgium

Changes

Barco provides this manual 'as is' without warranty of any kind, either expressed or implied, including but not limited to the implied warranties or merchantability and fitness for a particular purpose. Barco may make improvements and/or changes to the product(s) and/or the program(s) described in this publication at any time without notice.

This publication could contain technical inaccuracies or typographical errors. Changes are periodically made to the information in this publication; these changes are incorporated in new editions of this publication.

The latest edition of Barco manuals can be downloaded from the Barco web site www.barco.com or from the secured Barco web site <https://www.barco.com/en/signin>.

Copyright ©

All rights reserved. No part of this document may be copied, reproduced or translated. It shall not otherwise be recorded, transmitted or stored in a retrieval system without the prior written consent of Barco.

Trademarks

Brand and product names mentioned in this manual may be trademarks, registered trademarks or copyrights of their respective holders. All brand and product names mentioned in this manual serve as comments or examples and are not to be understood as advertising for the products or their manufacturers.

TABLE OF CONTENTS

1. Basic concepts	3
1.1 Introduction	3
1.2 About a Configuration	3
1.3 About a Snapshot	3
1.4 About storing Configurations and Snapshots	4
2. Installation	5
2.1 General requirements	5
2.2 Free download of Projector Toolset	6
2.3 Projector Toolset installation	6
2.4 Starting up	8
2.5 Manual installation of a device plug-in	10
2.6 Uninstall Projector Toolset	12
2.7 About this manual	13
3. Menus	15
3.1 General	15
3.2 Menu and button bar	15
3.3 Main window	16
3.4 Short cut keys	17
3.5 Workspace Explorer	18
3.6 How to adjust a setting	18
3.7 About Projector Toolset	19
3.8 Snapshot management	22
3.8.1 About snapshots	23
3.8.2 Managing snapshots	23
3.8.3 Take a snapshot	24
3.8.4 Apply a snapshot	26
3.8.5 Delete a snapshot	27
3.8.6 Add shot cut key to a snapshot	28
3.8.7 Remove shot cut key association	29
4. Preferences	31
4.1 Introduction	31
4.2 Start up the preferences	31
4.3 Access level	32
4.4 Software Appearance	33
4.5 Bug report setup	36
4.6 Logging	38
4.7 Settings	39
4.8 Workspace selection	40
5. Configurator	43
5.1 Introduction	43
5.2 Configurator window	43
5.3 Create a new configuration	43
5.4 Add device to a configuration via scanning	45
5.5 Add projector to a configuration	47
5.5.1 Add projector	48
5.5.2 General properties	48
5.5.3 Connection setup	49
5.5.3.1 Set up a serial connection	49
5.5.3.2 Set up an Ethernet connection	51
5.5.4 Decorator setup	54
5.6 Reconnect a projector	55
5.7 Edit projector properties	55
5.8 Configuration preview	56
5.9 Configuration properties	56

5.10	Preview layout properties	57
5.10.1	Background color	57
5.10.2	Background image	60
5.10.3	Rearrange pictographs in preview pane	62
6.	General projector settings	63
6.1	Projector information.....	63
6.2	Basic control, Lamp ON-OFF	63
6.3	Basic control, Shutter.....	64
6.4	Basic control, OSD feedback	64
6.5	Input selection	65
6.6	Advanced settings, start up	65
6.7	Advanced settings, control	66
6.8	Maintenance, restore factory defaults	67
7.	Installation	69
7.1	Image orientation.....	69
7.2	Lens control.....	70
7.2.1	Speed of a control.....	70
7.2.2	Lens shift.....	70
7.2.3	Lens mid position.....	70
7.2.4	Lens zoom	71
7.2.5	Lens focus.....	71
7.2.6	Lens Iris control.....	72
7.3	Scaling	73
7.4	Test pattern	73
7.5	Lamp - Illumination.....	74
8.	Adjustment	77
8.1	Picture.....	77
8.2	Gamma.....	77
8.3	3D settings.....	78
9.	Direct communication	79
9.1	Send.....	79
10.	Remote	81
10.1	Remote keyboard	81
11.	Lens calculator	83
11.1	Introduction	83
11.2	Launching the lens calculator.....	83
12.	Service mode	85
12.1	Service mode start up	85
12.2	Standard Maintenance	85
12.3	P7 calibration	85
12.4	P7 Common	88

1. BASIC CONCEPTS

Overview

- Introduction
- About a Configuration
- About a Snapshot
- About storing Configurations and Snapshots

1.1 Introduction

Overview

Projector Toolset is a software tool to set up, configure, manage and control Barco projectors.

The concept of this Projector Toolset software is modular. The basic package can be extended with several optional device plug-in modules, now and in the future available.

The Projector Toolset software works with configurations that can be loaded. Within a configuration, different snapshots can be taken. A snapshot represents a current state of a configuration and can be reloaded to return to this typical state. These terms will be used through the complete software.

Projector Toolset is a stand-alone application that runs on a Java Virtual Machine and that does not require extra services to run.

Several configurations can be controlled simultaneously. Even when the configurations are connected via different ways.



Screenshots through out the manual are only given as information. The content can be slightly different with the current Projector Toolset version, or connected projector.

1.2 About a Configuration

What is a Configuration?

A **Configuration** is a collection of projectors with all their current settings, connected to a computer. A configuration can contain different settings, called snapshots, for all the projectors in the configuration.

1.3 About a Snapshot

What is a Snapshot?

A **Snapshot** is collection of settings of a configuration. Such a snapshot represents the current state of a configuration.

A snapshot can contain all settings or specific settings as input settings, lamp settings, layout settings or projector settings. When restoring a snapshot, only the stored settings will be restored. The others remain on their current value.

1.4 About storing Configurations and Snapshots

Overview

All information is stored by default in the install directory of Projector Toolset in the subdirectory *Workspace*.

Configurations are directly under the subdirectory *Workspace* and have the extension *.config*. Snapshots are stored in a subdirectory of *Workspace*, called *Snapshots*. The files have the extension *.snapshot*.

This structure makes it possible to zip the workspace and send it to another computer for further use.

To make a backup of all your configurations and snapshots, just make a copy of *Workspace* with all its content.

2. INSTALLATION

Overview

- General requirements
- Free download of Projector Toolset
- Projector Toolset installation
- Starting up
- Manual installation of a device plug-in
- Uninstall Projector Toolset
- About this manual

2.1 General requirements

Before you begin

It assumes you are familiar with the computer system at your site.

System requirements for Microsoft Windows

Minimum hardware specifications :

- PC Pentium III or equivalent, 1 GHz
- 512 MB RAM
- Free hard disk space: 80 MB
- XGA resolution (1024 x 768) (recommended : SXGA resolution (1280 x 1024) with 32 MB video memory but better is for some advanced features to have the same resolution as the projector.)
- Serial communication port and/or Ethernet connection

Software

- Windows XP Home or Windows XP Professional, Windows Vista, Windows 7, Windows 8.

System requirements for Linux

Software

- Any Linux distribution that supports Sun's Java Runtime Environment v1.5.0 (RedHat 9.0, SuSe 8.2, Debian/Ubuntu, Mandriva, ...)
Check out the documentation of your favorite distribution to find out if Java 1.5 is supported.

Minimum hardware specifications

- PC Pentium III or equivalent, 1 GHz
- 512 Mb RAM
- Free hard disk space: 100 MB
- XGA resolution (1024 x 768) (recommended : SXGA resolution (1280 x 1024) with 32 MB video memory but better is for some advanced features to have the same resolution as the projector.)
- Ethernet connection (serial connection is not supported)

Mac OS X

Software

- Apple's Java SE 5.0 Release 3 or better
- Mac OS X v10.4.2 or better

2. Installation

Minimum system requirements :

- PowerPC G3
- 256 MB RAM
- 10 MB disk space
- Display with XGA resolution (1024x768) (recommended : Display with SXGA resolution (1280x1024) but better is for some advanced features to have the same resolution as the projector)
- Network connection

2.2 Free download of Projector Toolset

Overview

The program and all necessary plug-ins can be downloaded for free from Barco's website, (URL: <http://www.barco.com>). Once on the home page, go to Partnerzone to enter the partnerzone. Registration is necessary.

If you are not yet registered, click on *Sign up My.barco* and follow the instructions. With the created login and password, it is possible to enter the partnerzone where you can download the Projector Toolset software and the device plug-in updates.

When downloading the complete Projector Toolset, this software contains already the latest device plug-ins.

It is not necessary to install any other software. A Java virtual machine is included with this download.

2.3 Projector Toolset installation



The installation file contains the Projector Toolset framework and the available plug-ins.



Do not install over an existing install, install in a new directory or uninstall first the previous version.

To install on Microsoft Windows

The process of installing your software involves the following steps:

1. Browse to the directory where the install program is downloaded.
2. Double click on *Ptoolset_Installer.exe* .

The installation starts. Depending on the local Internet Explorer settings, it is possible that a warning is displayed. Just click Run to start the installation.

3. Follow the instructions given in the different install windows.
4. Complete installation is automatic.

Note: *A restart of the computer is necessary before the software can be used.*

Barco → Projector Toolset → Projector Toolset item is added to the program list (unless otherwise selected during the installation).



Only Projector Toolset framework is installed. To start using it, first install one or more device plug-ins. The software will request to install the plug-ins.

To install on MAC OS X

The process of installing your software involves the following steps:

1. Browse to the folder where the downloaded installer zip file is stored.
2. Double click on the zip file to unzip.
3. Double-click on the *PToolset_Installer* file.

The installation starts.

4. Follow the instructions given in the different install windows.
5. The complete installation is done automatically.



Only Projector Toolset framework is installed. To start using it, first install one or more device plug-ins. The software will request to install the plug-ins.

To install on Linux

The process of installing your software involves the following steps:

1. Browse to the folder where the downloaded installer file (*PToolset_installer.bin*) has been stored.
2. Check if the file is executable. This is done by right clicking on the file and selecting 'Properties' from the popup menu.
3. Select tab **Permissions** and check if *Is executable* is enabled.

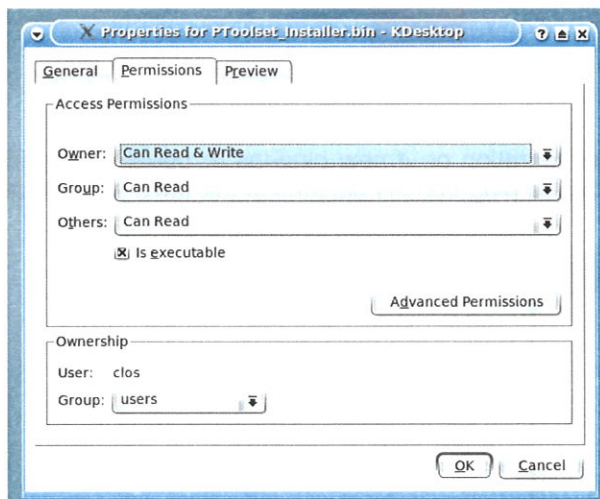


Image 2-1
File properties

4. Double click on the *Ptoolset_installer.bin* to start the installation.
5. Follow the instructions given in the different install windows.
6. The complete installation is done automatically.



Only Projector Toolset framework is installed. To start using it, first install one or more device plug-ins. The software will request to install the plug-ins.

2.4 Starting up

Launching Projector Toolset on Microsoft Windows

To start up the Projector Toolset software:

1. Click on **Start** → *Programs* and select *Barco* → *Projector Toolset* → *Projector Toolset*.
Or,
if a desk top icon is available, double click that desk top icon.

The software starts up. This start up procedure can take a while. First splash screen opens.



Image 2-2
Start up splash screen

The software starts up with the latest used configuration or, if new plug-ins or updated plug-ins are downloaded, with overview table of the downloaded plug-ins. All plug-ins in the table are selected by default.

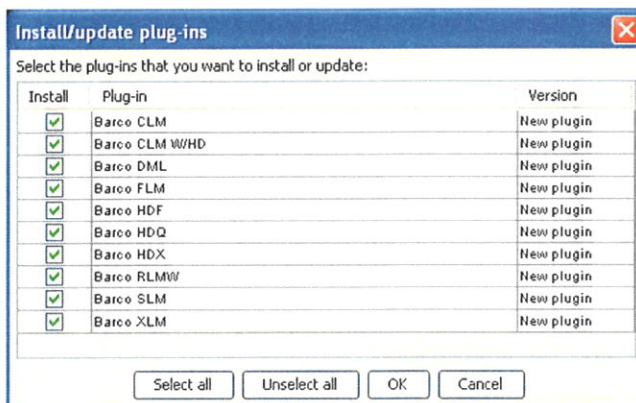


Image 2-3
Overview downloaded plug-ins

2. Unselect the plug-ins which you do not want to install.
Or,
click on **Unselect all** and then select the plug-ins you want to install.
Select all will check all plug-ins at once.

- Click **OK** to install the selected plug-ins.

When all plug-ins are installed, a restart message is displayed.

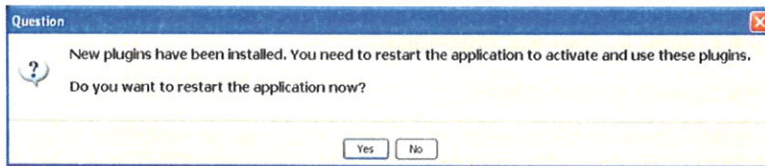


Image 2-4
Plug-ins installed

- Click **Yes** to shutdown the application and restart the application.
Click **No** to continue working with the old plug-ins.

Launching Projector Toolset on Mac OS X

To start the Projector Toolset software on Mac OS X system:

- With Finder, go to the Applications folder under your home folder.
- Double-click on the Projector_Toolset icon to start the application.

It can take a while to start up. First splash screen opens.

The software starts up with the latest used configuration or, if new plug-ins or updated plug-ins are downloaded, with overview table of the downloaded plug-ins. All plug-ins in the table are selected by default. (image 2-3)

- Unselect the plug-ins which you do not want to install.
Or,
click on **Unselect all** and then select the plug-ins you want to install.

Select all will check all plug-ins at once.

- Click **OK** to install the selected plug-ins.

When all plug-ins are installed, a restart message is displayed. (image 2-4)

- Click **Yes** to shutdown the application and restart the application.
Click **No** to continue working with the old plug-ins.

- Once Projector Toolset is fully started, it has the following look and feel.

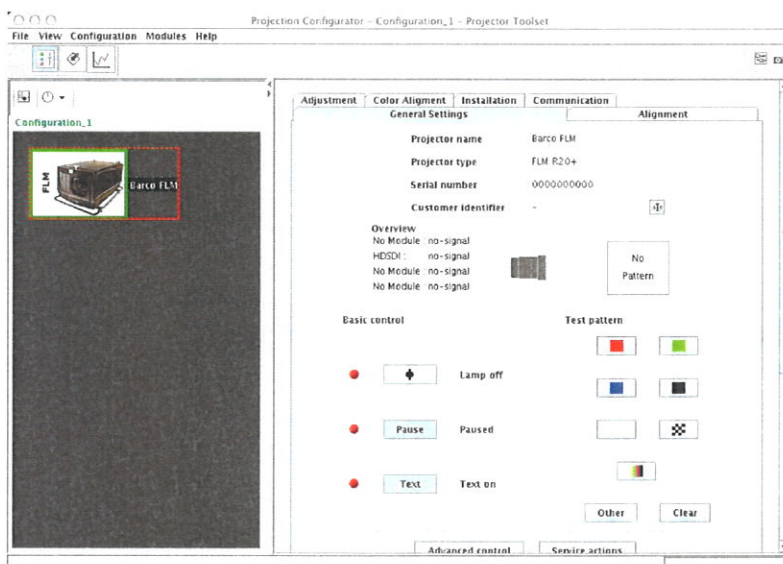


Image 2-5
Look and feel on MAC

2. Installation

Launching Projector Toolset on Linux

To start the Projector Toolset software on a Linux system:

1. Go to your home folder.
2. Double click on the Projector_Toolset icon to start the application.

It can take a while to start up. First splash screen opens.

The software starts up with the latest used configuration or, if new plug-ins or updated plug-ins are downloaded, with overview table of the downloaded plug-ins. All plug-ins in the table are selected by default. (image 2-3)

3. Unselect the plug-ins which you do not want to install.
Or,
click on **Unselect all** and then select the plug-ins you want to install.

Select all will check all plug-ins at once.

4. Click **OK** to install the selected plug-ins.

When all plug-ins are installed, a restart message is displayed. (image 2-4)

5. Click **Yes** to restart the application.
Click **No** to continue working with the old plug-ins.

6. Once Projector Toolset is fully started, it has the following look and feel.

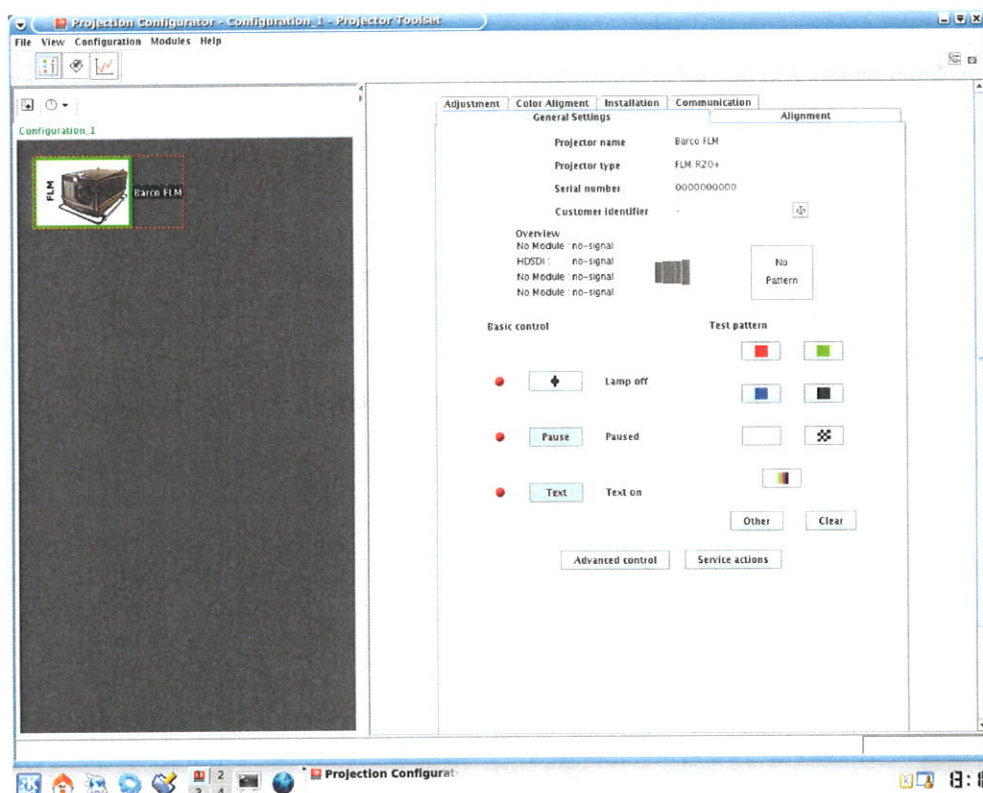


Image 2-6
Look and feel on Linux

2.5 Manual installation of a device plug-in

When should it be done manually

When a new plug-in is downloaded, and the user has decided no to install it yet for some reason. He still has the possibility to install this plug-in manually.

How to install

1. Start up Projector Toolset.
2. Click **Help** on the menu and select *Install plugin...*

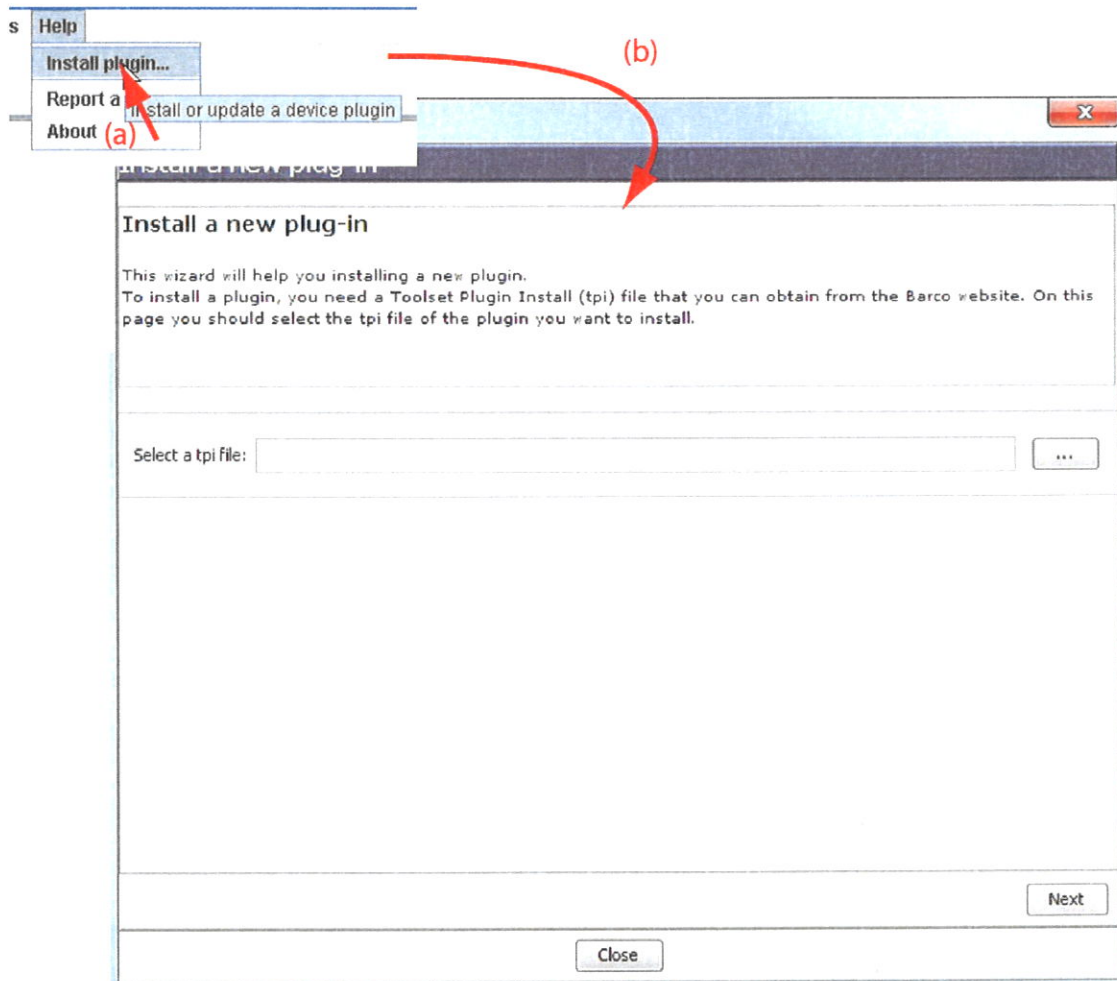


Image 2-7
Install plug-ins, start

An *Install device plug-in* dialog box opens.

3. If the path and file name is known, fill it out next to *Select a tpi file*.

Or,
click on the Browse button (...).

An *Open* dialog box opens.

4. Browse to the desired plug-in file and click **Open**.

Plug-in files are .tpi files and are mostly located in the Plugins subdirectory of Projector Toolset's install directory.

The *Install device plug-in* dialog is re-displayed with the complete path filled out.

5. Click **Next**.

An overview of projector name, plug-in ID and version is given.

A question dialog box appears to ask if you really want to install the selected plug-in.

6. Click **Next** to continue.

Installation procedure starts. Result is displayed in a dialog box. A restart of Projector Toolset is necessary to activate the new installed plug-in.

2. Installation

7. Check *Shutdown application* and click **Finish**.

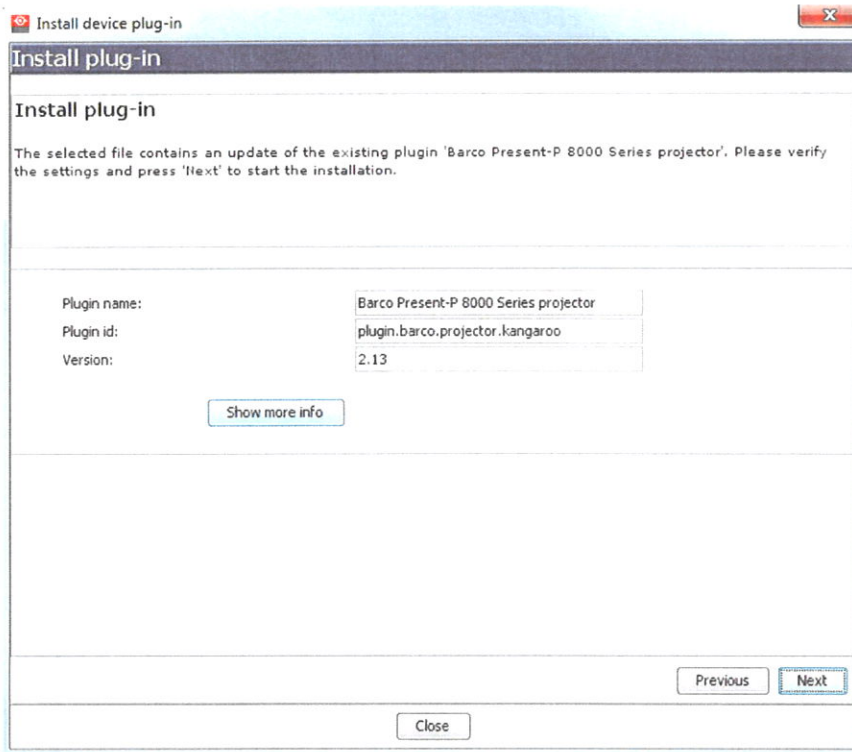


Image 2-8
Finish the installation

Projector Toolset will be closed.

8. Restart Projector Toolset.

The new plug-in is activated.

2.6 Uninstall Projector Toolset

How to uninstall on a Microsoft Windows platform

To uninstall the program, normal Windows functionality can be used to remove a software.

Click on Windows **Start**, select *Settings* and open *Add/Remove software*.

Select the version of Projector Toolset which must be removed and click on **Remove**.

The complete program will be removed from the hard disk.

How to uninstall on a Linux platform

Remove the Projector Toolset folder from the home folder.

How to uninstall on a Mac OS X platform






Remove the Projector Toolset folder from the application folder in the home folder.

2.7 About this manual

Overview

This Reference manual provides detailed information about the configuration and setup software Projector Toolset. This manual is designed to be a reference tool in your everyday work with Projector Toolset.

The following icons are used in the manual :

	Caution
	Warning
	Info, term definition. General info about the term.
	Note, gives extra information about the described subject.
	Tip, gives extra advice about the described subject.

Images given in the manual are used as illustration. The content of the image can be slightly different with the real image on the screen, e.g. version numbers, installed modules, etc. .

Typography:

- Clickable menu items or buttons are indicated in bold, e.g. **OK**
- Menu items are indicated in italic.
- A dialog window is indicated in italic, e.g. *Make a new configuration*.
- Step related notes, tips, warnings or cautions are printed in italic.
- Procedure related notes, tips, warnings or cautions are printed in bold between 2 lines preceding by the corresponding icon.

About the illustrations

The software is used to control different devices. The same function is sometimes uses in the GUI but this GUI indicates another device name or pictograph depending on the connected device. Therefore, the screenshots given as illustrations in this manual will show only one type of device, independently which device is connected, except if the way of working is different for the connected device.

What's next?

Now that you are familiar with the style of this guide, you are now ready to know more about its modules and what they can do.

2. Installation

3. MENUS

Overview

- General
- Menu and button bar
- Main window
- Short cut keys
- Workspace Explorer
- How to adjust a setting
- About Projector Toolset
- Snapshot management



Illustrations given in this chapter are only given as information. Depending on the projector type, the real GUI can be slightly different with the illustrations but the functions are the same and are located on the same position as in the illustration. The name of the projector is only used as illustration but can be any type of projector.

3.1 General

The right mouse button

The right mouse button is used in Projector Toolset for direct controls. The use of this button can be handy throughout the complete software.

Ergonomics

Projector Toolset works on the principle of windows with adjustable sizes that can be positioned as you like.

When Projector Toolset opens, it displays the main window along with the Menu and button bar. The drop-down menus include the usual functions of any software (File,etc.) and menus specific for Projector Toolset.

The button bar allows switching between the different modules.

An extra *Workspace explorer* window makes configuration management more easy.

3.2 Menu and button bar

Structure

The menu contains drop down menus accessible by clicking with the mouse on an item. To select an item, just click on an item in the drop down list.

The button bar contains on the left side navigation buttons to the different modules and on the right side manage buttons to the workspace explorer and snapshot function.

To activate a module, click on a navigation button. The window will change accordingly. When activating some buttons, some extra items will be added to the menu.

3. Menus

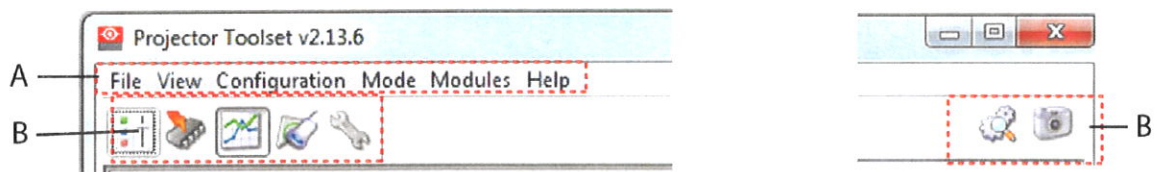


Image 3-1
Menu and button bar

3.3 Main window

Overview

The content of the main window changes when a other navigation (module) button is activated, but the main parts are the same for all modules.

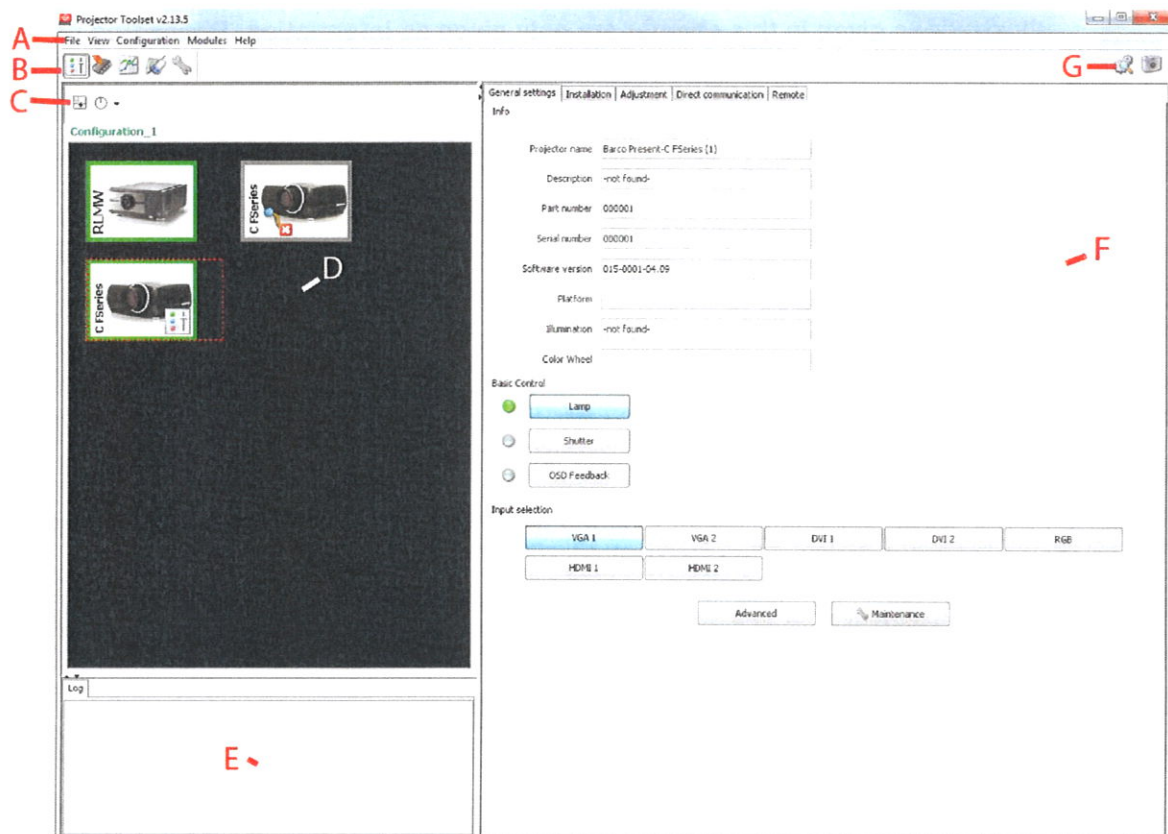


Image 3-2
Main window indications

Indication	Description
A	Window title. Construction of active module - Configuration name
B	Menu
C	Module navigation buttons
D	Configuration preview pane
E	Log window. Can be hidden by the log information button on top of the configuration preview pane.

Indication	Description
F	Settings pane. Content changes with the selected module button and selected projector/device.
G	Manage buttons for configurations and snapshots

Tool tip

Some items and or icons show a tool tip when moving the cursor over that item or icon. This tool tip helps to identify the buttons or items.

Scroll bars

If there is more information available than displayed in a pane, vertical and horizontal scroll bars will be added to that specific pane. These scroll bars let you move up and down and left and right through the information in the pane. Vertical scroll bars are the bars on the right side of the pane. Horizontal scroll bars are the bars at the bottom of the pane.

To use scroll bars, place the cursor on the scroll box, click and hold down the mouse button. Move the scroll box the entire span of the scroll bar. Notice how you can move and up down in the information in the pane.

You can also click anywhere above or below (left or right) the scroll box in the empty space. Click once with the mouse and the scroll bar will make larger leaps in the information.

Split bar

The split bar divides the different panes. The position of the split bar is adjustable.



Image 3-3
Split bar

To adjust the position, place the cursor over the split bar separating the panes, so that the two-headed arrow cursor appears. Click on the two-headed arrow and drag it until the panes are the desired size.

3.4 Short cut keys

Overview

Window operating system	Description
F8	Take snapshot
Ctrl + F8	Apply snapshot
Shift + Ctrl + F8	Show snapshot management dialog box
F11	Show Workspace Explorer
Alt + Enter	Show configuration properties
Ctrl + Enter	Show properties of selected projector
Ctrl + S	Save configuration
INSERT	Scan for devices (on network, serial)
DELETE	Delete selected device from configuration

3.5 Workspace Explorer



Workspace explorer

Window to manage the available configurations in the current workspace.

How to display


Click on the workspace explorer icon () on the left top corner or on the menu, click on **View** → *Workspace explorer* or press **F11**.



Image 3-4
Workspace explorer

What can be done

The workspace explorer window gives an overview of the existing Configurations.

To select a configuration, just click on it. The background of the selected configuration changes to blue. When the same item is open (active) the background remains blue.

When another configuration is selected, the background of this new configuration becomes blue and the background of the active (open) configuration changes to orange.

To activate (open) another configuration, double click on it. The background becomes blue. All other configurations will have no background.

An asterisk (*) behind a configuration means that a configuration setting is changed since the last saved version. A save is necessary to store the changes.

3.6 How to adjust a setting

About input boxes

To change a value:

- Click on the up down control of the spin box next to the input box until the desired value is reached.
- Click in the input field of the spin box, select the actual value and enter a new value with your keyboard.

About drop down menu settings

Click on the drop down menu. A list of possible choices opens. Select the desired item.

3.7 About Projector Toolset

Why?

The about function in the *Help* menu gives an overview of the used system parameters and the installed modules. This information can be handy when calling for help.

The images given below are just example images. These images can differ from version to version.



The versions indicated on the illustrations are only given as info and these versions can be different with the current versions.

How to start up

1. Click **Help** on the menu and select *About* (a).

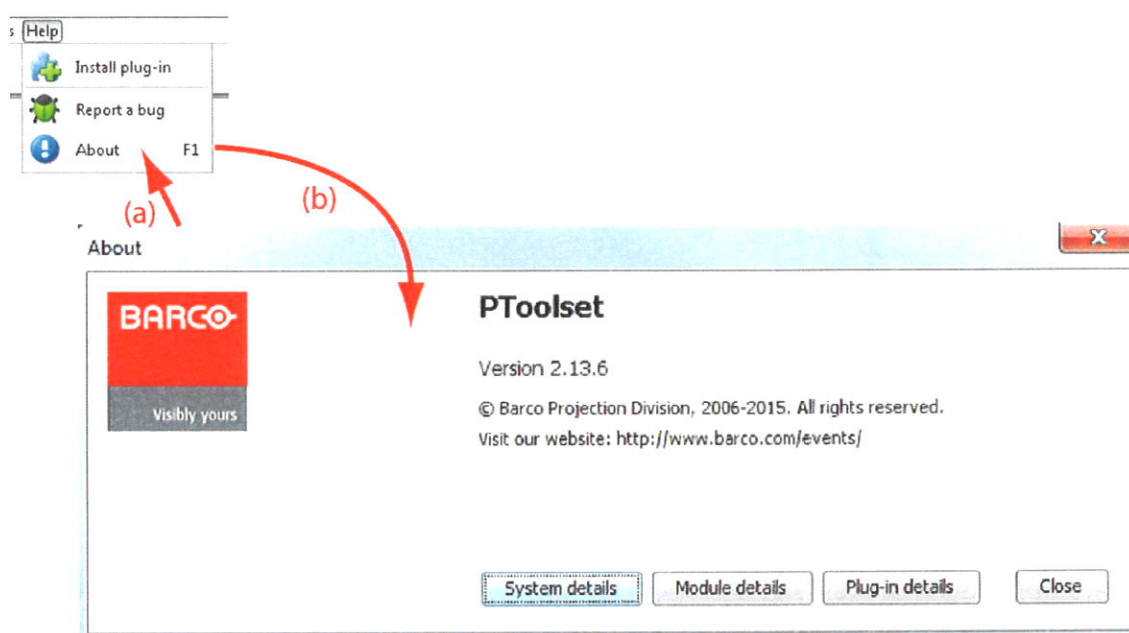


Image 3-5
About window

The *About* start up dialog box opens (b).

System details

Click on **System details** to see the system parameters on which Projector Toolset is running.

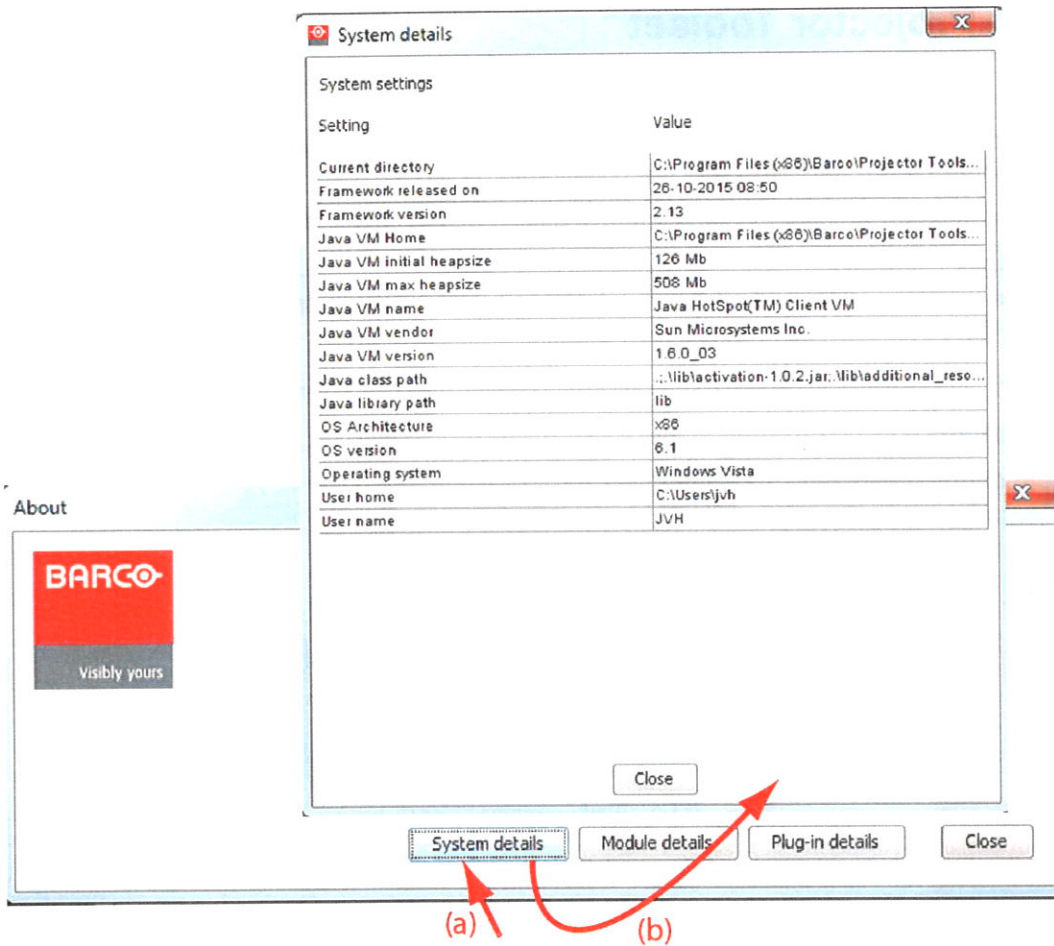


Image 3-6
System details

Module details

Click on **Module details** to get an overview of the installed modules.

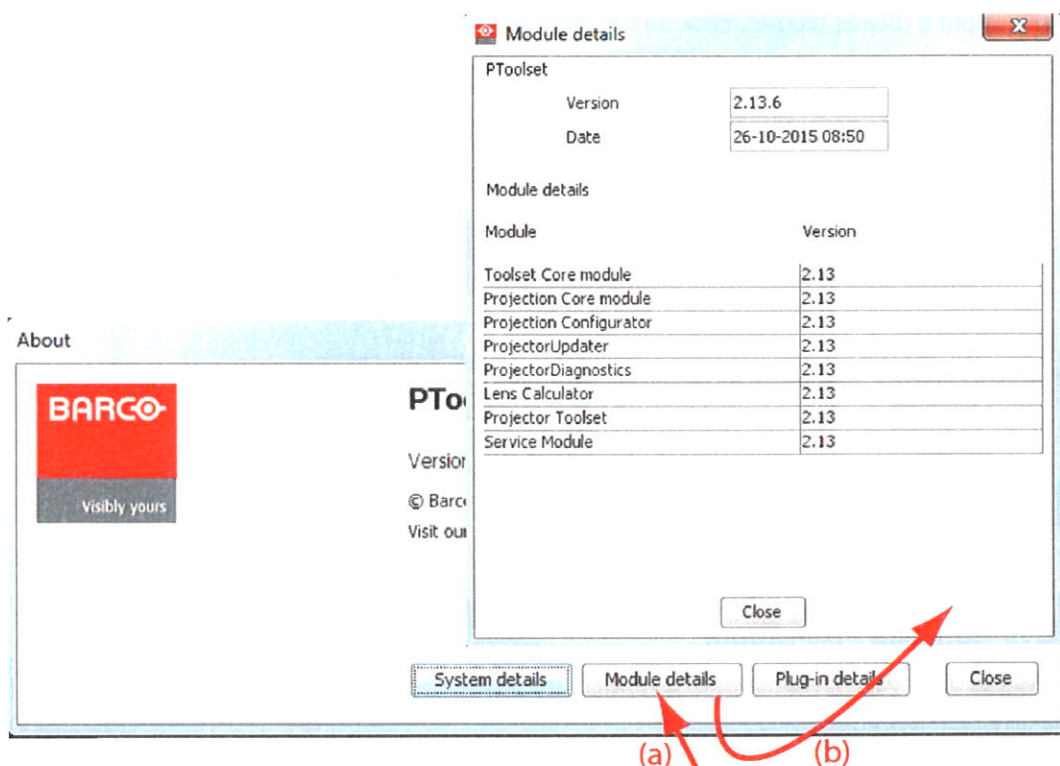


Image 3-7
Module details

First of all the software version and the release date are indicated in Module manager.

Module details gives an overview of the installed modules and their version.

Plug-in details

Plug-in details gives an overview of the installed device plug-in together with their version.

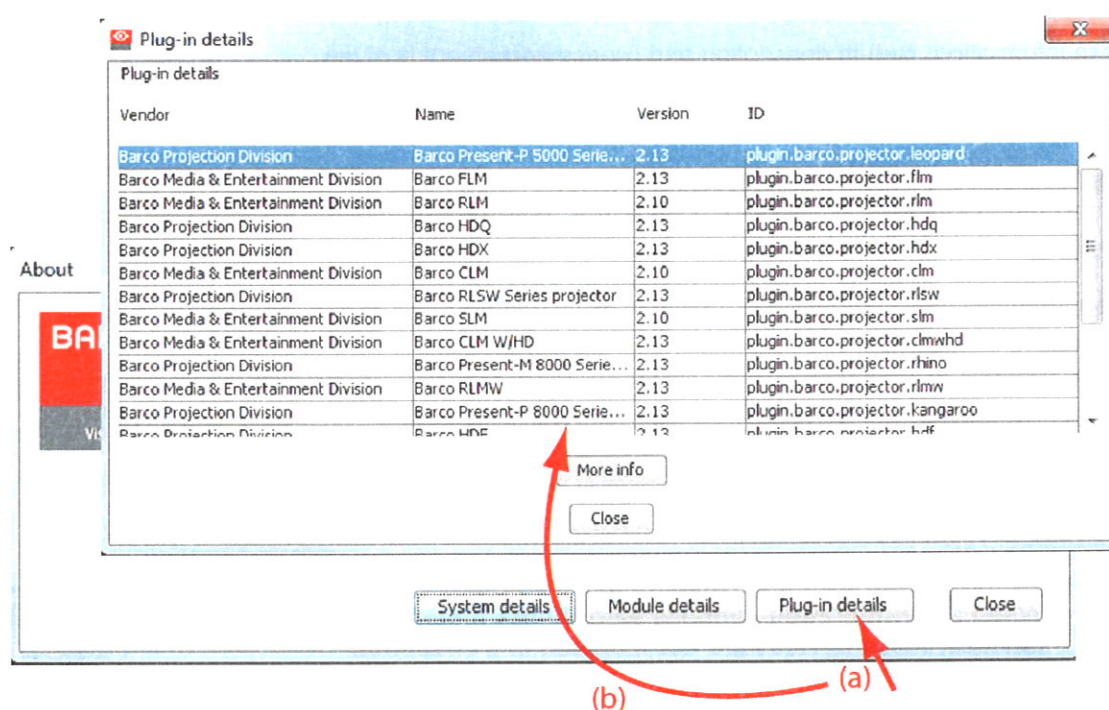


Image 3-8
Device plug-ins details

3. Menus

For more info about a device plug-in, click on the desired plug-in to select and then click on **More info...**

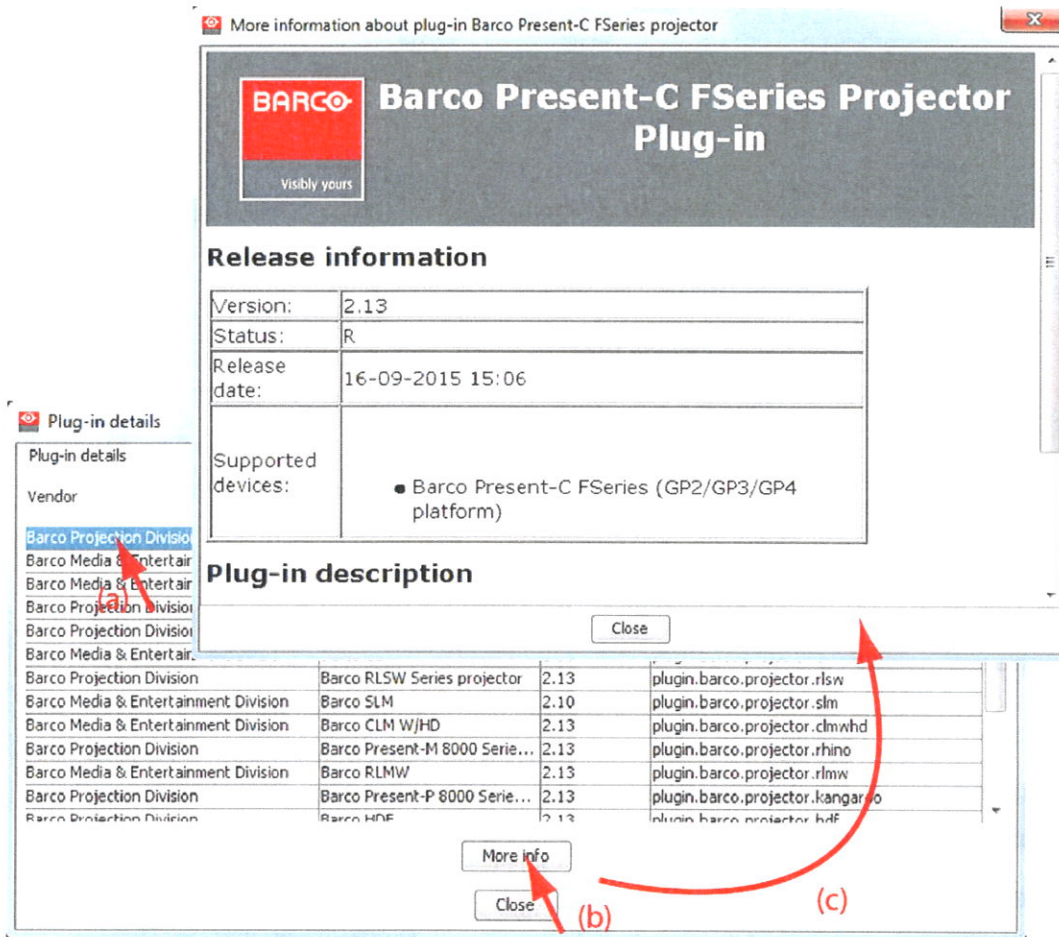


Image 3-9
More info device plug-in

Release information, plug-in description and license agreement is given.

3.8 Snapshot management

Overview

- About snapshots
- Managing snapshots
- Take a snapshot
- Apply a snapshot
- Delete a snapshot
- Add shot cut key to a snapshot
- Remove shot cut key association



When a configuration contains also Digital Cinema Touch panel devices or only these devices, these devices are not included in a snapshot.

3.8.1 About snapshots

Overview

At any moment the settings for a configuration can be saved in a snapshot file. This snapshot file can be loaded again to create the same situation as when the snapshot was taken.

A snapshot can contain:

- All settings
- All layout settings
- All input settings
- Lamp settings
- Projector settings



Snapshot

A snapshot is a collection of settings at a given point of time for a configuration

3.8.2 Managing snapshots

Overview

When opening the snapshot window an overview of all available snapshots is given. A snapshot file is built up as a tree of settings.

To open this tree of settings, click on the '+' sign to expand a branch.

A yellow warning symbol in front of the snapshot name means that something inside the snapshot does not correspond with the current active configuration. Expand the snapshot tree to see the differences. Such a snapshot can be applied to the current configuration but only the corresponding settings are loaded and for the other settings, the current values remain in place.

Some examples when a warning symbol can be displayed:

- projector not (anymore) in the configuration
- inputs on projector are swapped, or missing.

When a snapshot is selected, the name of the snapshot is yellow.

3. Menus

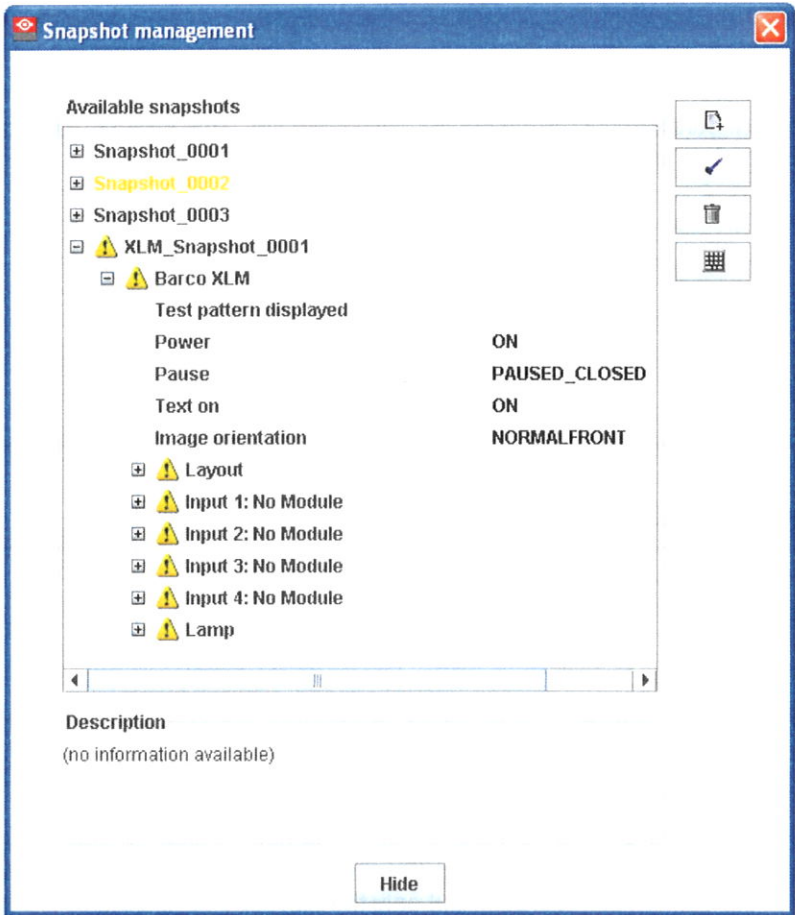


Image 3-10
Snapshot view

3.8.3 Take a snapshot

What can be done?

As a snapshot is collection of setting at a certain point in time, a snapshot of the current configuration can be taken at any moment.

How to take

1. Click on the snapshot icon on the manage button bar (a).

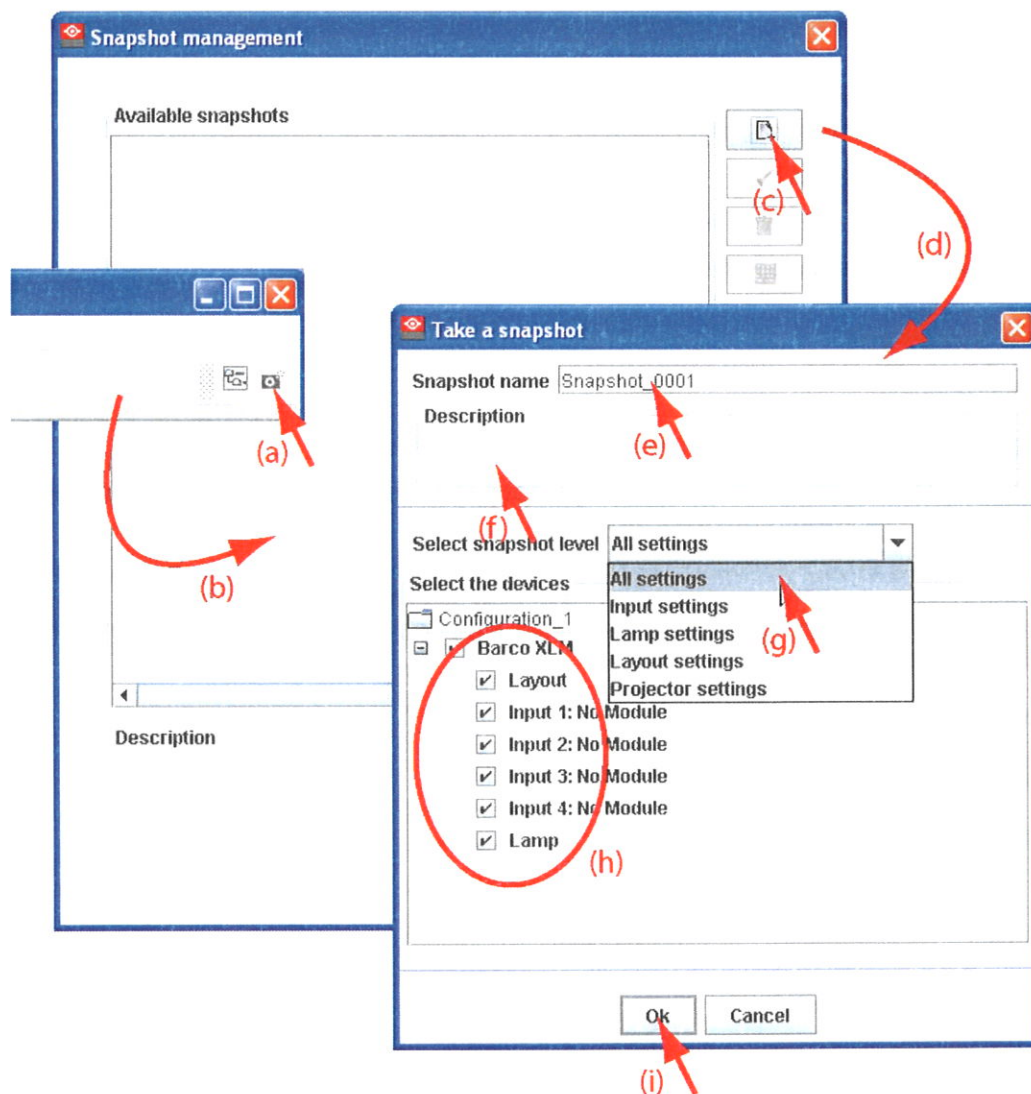


Image 3-11
Take snapshot

The *Snapshot management* dialog box opens (b).

2. Click the *Take a snapshot* icon (c).

The *Take a snapshot* dialog box opens (d).

3. To change the proposed snapshot name, click in the input field next to *Snapshot name*, select the current name and enter a new name (e).

Note: Only the characters a to z, A to Z, 1 to 9 and (,), _, -, @ or allowed in a name.

4. To enter a description for the snapshot, click in the description input field and enter a description (f).

5. To select the snapshot level, click on the drop down box next to *Snapshot level* and select the desired level from the list (g).

The following levels are available:

- All settings
- All layout settings: only layout settings are saved
- All input settings: only input settings are saved
- Lamp settings: only lamp settings are saved
- Projector settings: only projector settings are saved

This is a first filtering level and can be followed by a device selection.

6. Select the device. By default all devices are selected (h).

3. Menus

Within the setup snapshot level it is possible to exclude some devices by un-checking that device in *Select the device*.

E.g. when selecting as snapshot level *lamp settings*, it is possible to exclude the lamp settings of a certain projector or when selecting *input settings*, it is still possible to exclude some inputs.

7. Click **OK** to take the snapshot (i).

The snapshot is taken. A message is displayed with the result.

8. Click **OK** to finish the snapshot procedure.

3.8.4 Apply a snapshot

What can be done?

A snapshot can be fully or partially apply to the current configuration.

When there is no warning symbol in front of the snapshot name, this snapshot can be fully applied to the current configuration.

When there is a warning symbol in front of the snapshot name, that means that the current configuration is not the same as those when the snapshot was made, than only the matching parts will be applied to the current configuration. To see which items do not match, expand the snapshot. Each not matching item will have a warning symbol.

How to apply

1. Click on the snapshot icon on the manage button bar (a).

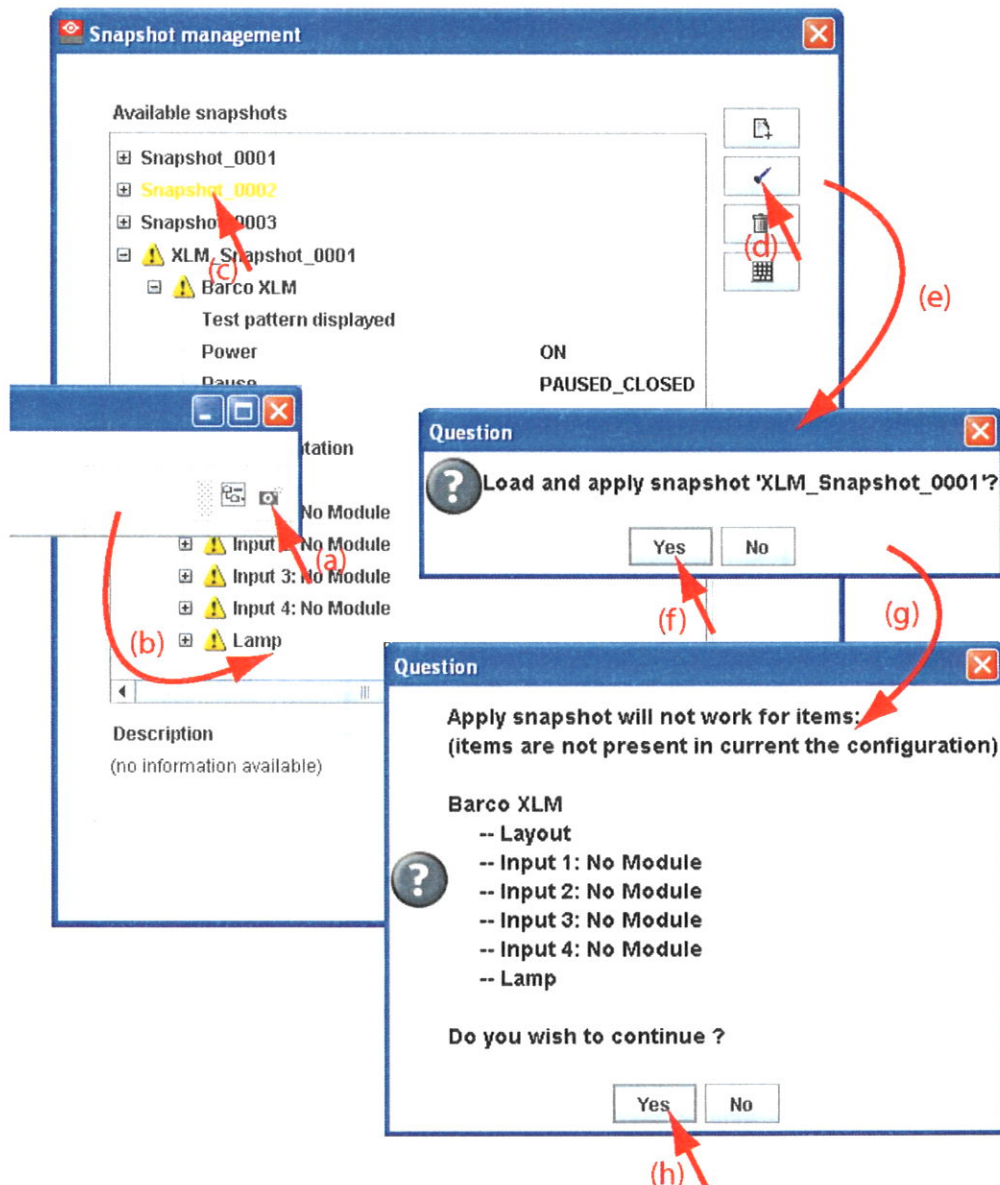


Image 3-12
Apply snapshot

1. The *Snapshot management* dialog box opens with all available snapshots (b).
2. Click on the desired snapshot (c).
The name becomes yellow.
3. Click on the Apply icon (d).
A Load and apply question dialog box opens (e).
4. Click **Yes** to apply (f).
When it was a fully match, all items in the snapshot are applied. In all other cases a not matching dialog box opens that indicate all not matching items (g).
5. Click **Yes** if you want to continue apply the matching items (h).

3.8.5 Delete a snapshot

How to delete

1. Click on the snapshot icon on the manage button bar (a).

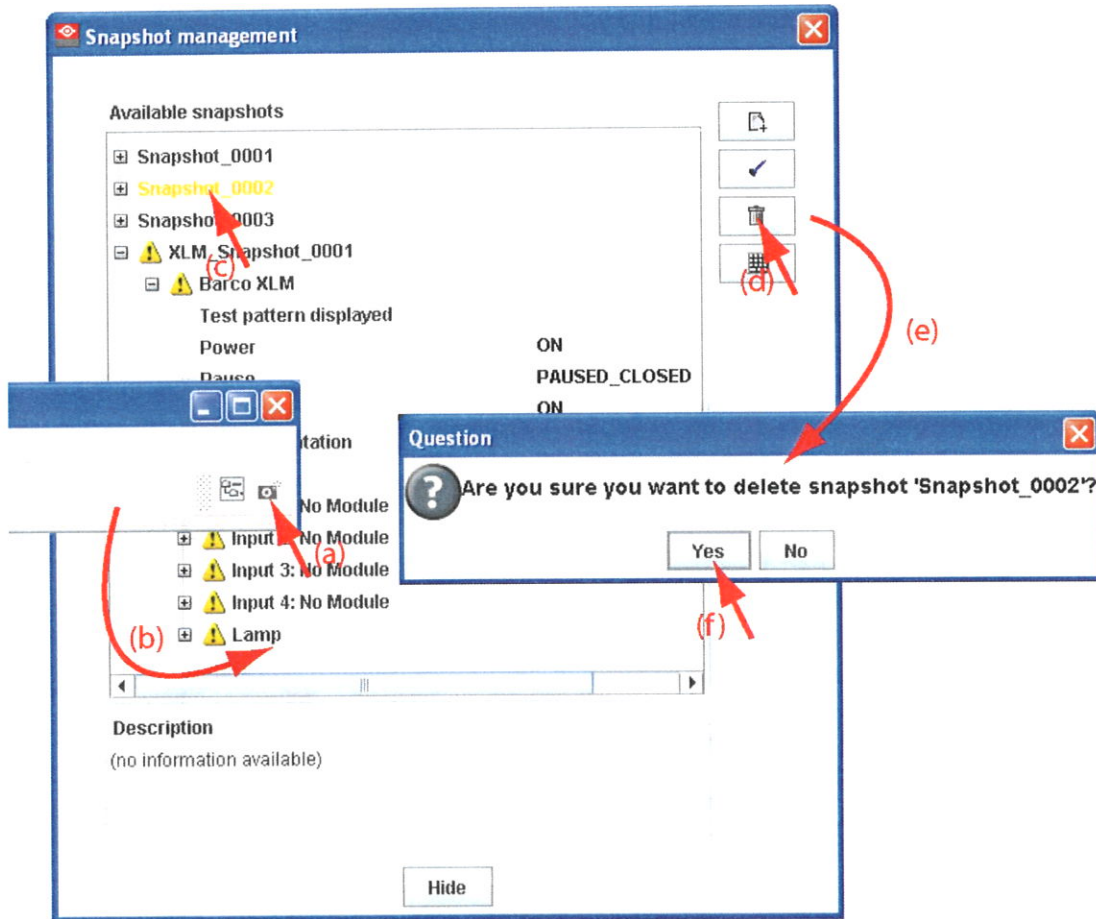


Image 3-13
Delete snapshot

- The *Snapshot management* dialog box opens with all available snapshots (b).
- Click on the snapshot to delete (c).
The name becomes yellow.
- Click on the delete icon (d).
A confirmation dialog box is displayed (e).
- Click **Yes** to delete (f).

3.8.6 Add shot cut key to a snapshot

What can be done?

To each snapshot a key stroke can be associated so that it can be used as short cut key. This short cut key can be activated at any time. Depending on the apply settings, the snapshot will be loaded without any notice or will be loaded after asking for confirmation. Once the snapshot is loaded, the statuses will be refreshed.

How to create a short cut key

- Click on the snapshot icon on the manage button bar (a)

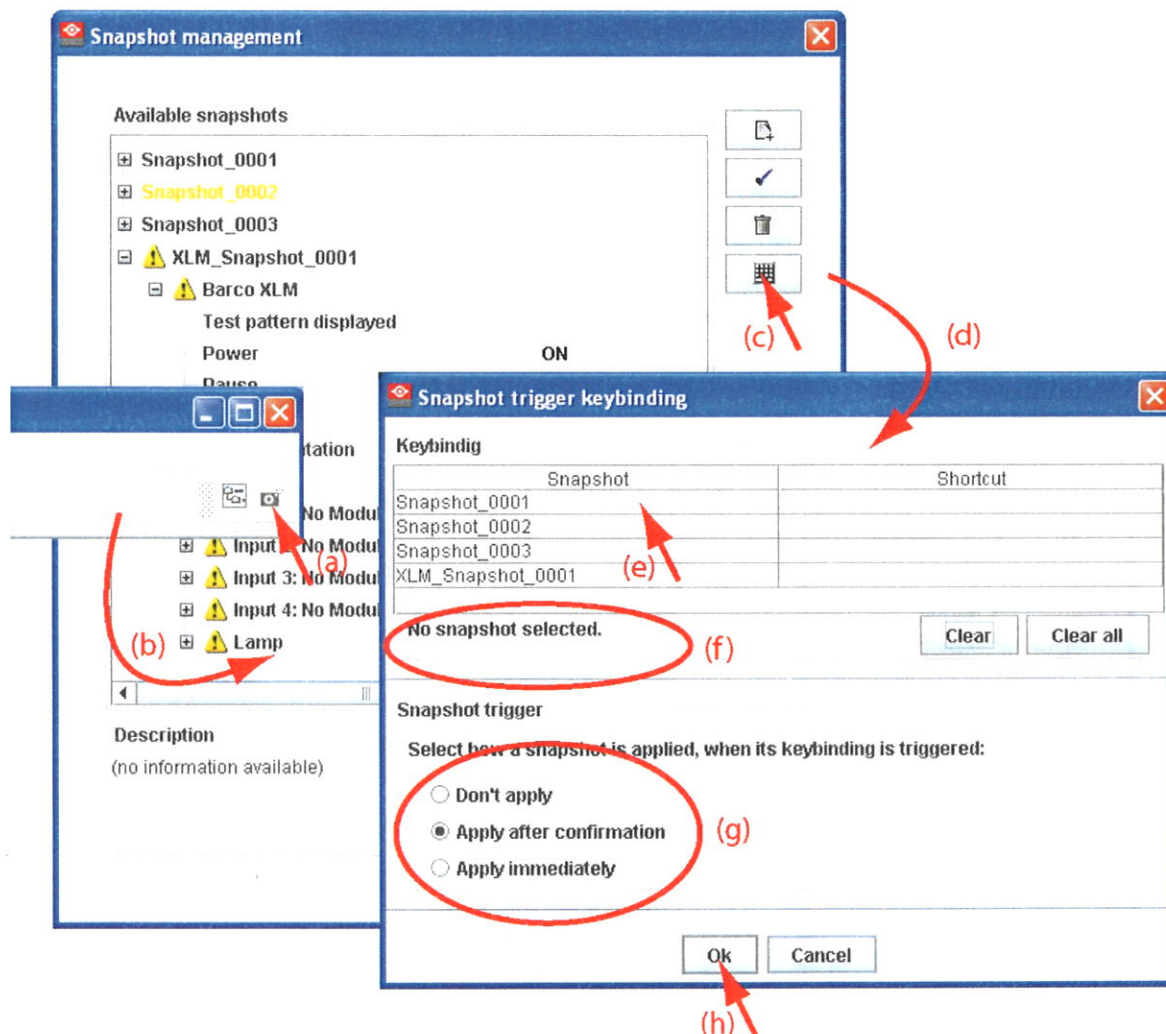


Image 3-14
Associate short cut to snapshot

1. The *Snapshot management* dialog box opens with all available snapshots (b).
2. Click on the key bindings icon (c).
The *Snapshot trigger keybinding* dialog box opens (d).
3. Select the snapshot to add a keybinding (e).
4. Enter a keystroke (f).
No combination of keys is possible. Only single key can be used.
5. Select the snapshot trigger by clicking on the radio button (g).
 - *Don't apply*: not happens when activating the key.
 - *Apply after confirmation*: once the key is pressed, a confirmation message is displayed.
 - *Apply immediately*: once the key is pressed, the snapshot is applied without displaying any message.
6. Click **OK** to save the new short cut status (h).

3.8.7 Remove shot cut key association

How to remove a short cut

1. Click on the snapshot icon on the manage button bar (a)

3. Menus

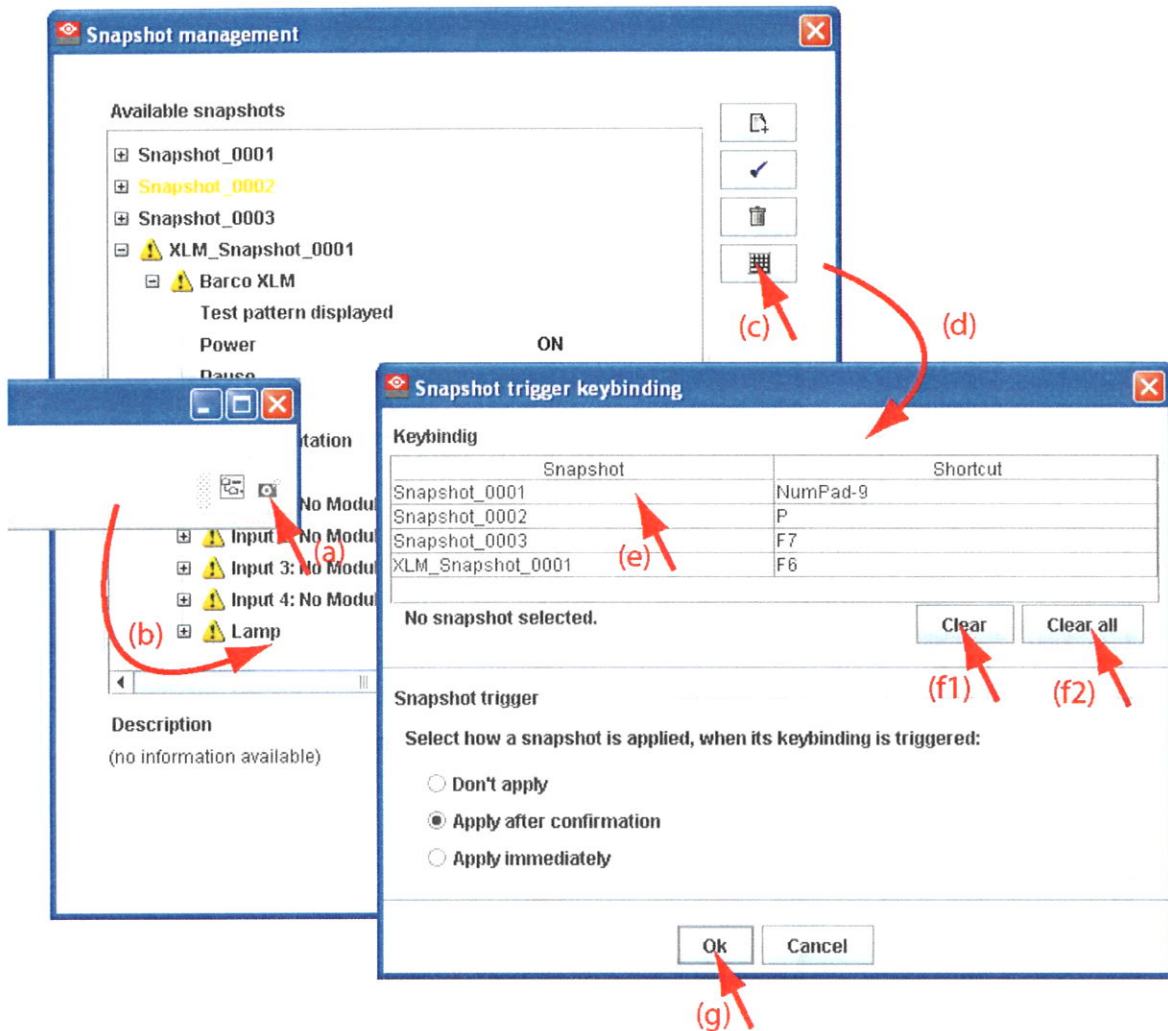


Image 3-15
Clear short cut on snapshot

- The *Snapshot management* dialog box opens with all available snapshots (b).
- Click on the key bindings icon (c).
The *Snapshot trigger keybinding* dialog box opens (d).
- To clear the key for a specific snapshot, select that snapshot (e) and click **Clear** (f1).
To clear all short cut keys at once, click on **Clear all** (f2).
- Click **OK** to save the new short cut status (g).

4. PREFERENCES

Overview

- Introduction
- Start up the preferences
- Access level
- Software Appearance
- Bug report setup
- Logging
- Settings
- Workspace selection

4.1 Introduction

Overview

Preferences determine the default behavior of the software. Some preferences can be generally set for the complete software, some others are only for the different plug-in modules.

4.2 Start up the preferences

How to start up ?

1. Click on *File* on the menu bar.

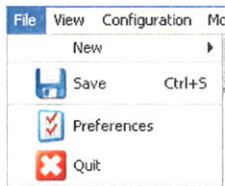


Image 4-1
Select Preferences

The file menu opens.

2. Select *Preferences...*

4. Preferences

The *Preference* dialog box opens.

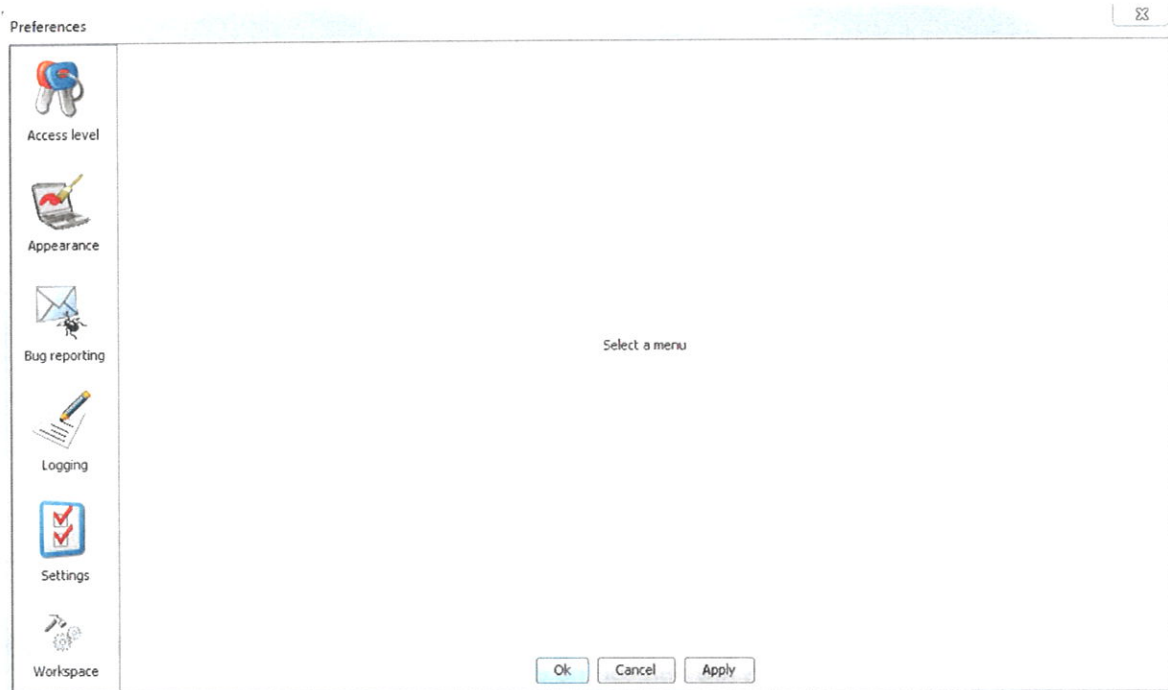


Image 4-2
Preference window

3. Use the **Show all** button to display all the preference items. This **Show all** buttons is available in all following sub preference windows.
4. Use **Apply** button to apply a preference change in one of the other module.
Use **Cancel** to ignore the preference changes.
Use **OK** to apply the preference changes and to close the window at the same time.

4.3 Access level

What can be done ?

Some actions and functions of the Projector Toolset are restricted to certain access levels. In this panel you can check the access level and read information from a dongle, if you have one.

A dongle is not required to use the normal functions in Projector Toolset.

When using Projector Toolset without dongle, or as operator, the maintenance function in the Service module has the same content as the maintenance button in the Configurator module, General tab.

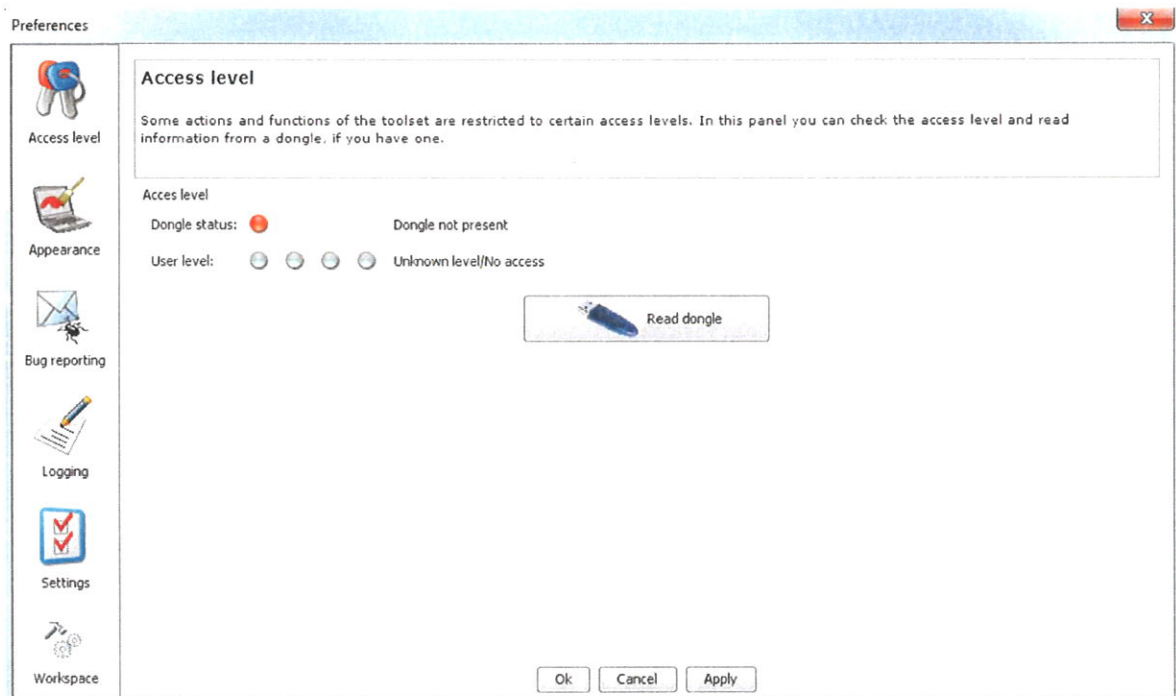


Image 4-3
Access levels

To read out the dongle settings, click on **Read dongle**. The current level of the inserted dongle is indicated next to *User level*.

4 different levels are defined:

- operator level
- service technician level
- theatre technician level
- Barco technician level

Each level can access specific functions in the service module. Only the operator level functions are described in this manual.

4.4 Software Appearance

What can be changed ?

The following items can be changed:

- Language of the software.
- Look and feel of the software.

Language selection

1. Click on **Appearance** (image 4-2).

The appearance window opens.

2. Click on the combo box next to *Appearance of the application*.

4. Preferences

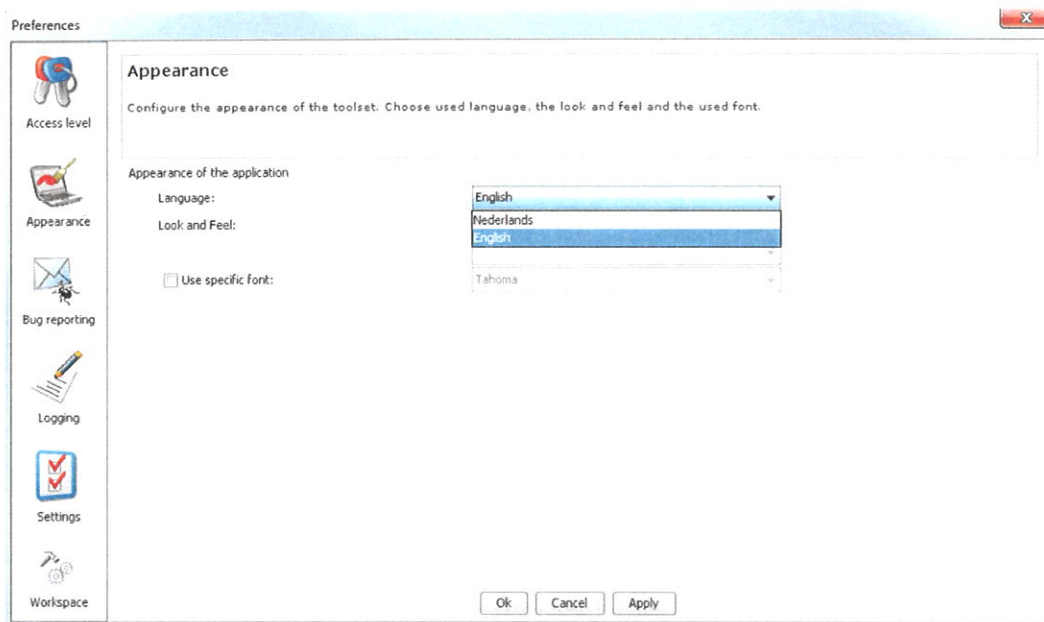


Image 4-4
Language selection

The possible languages will be displayed.

3. Select the desired language.
4. Click on **Apply** to confirm the selection.

An info window will be displayed to announce that the language change will take place after restarting the software.

Look and feel of the software

1. Click on **Appearance** (image 4-2).
The appearance window opens.
2. Click on the combo box next to *Look and Feel*.

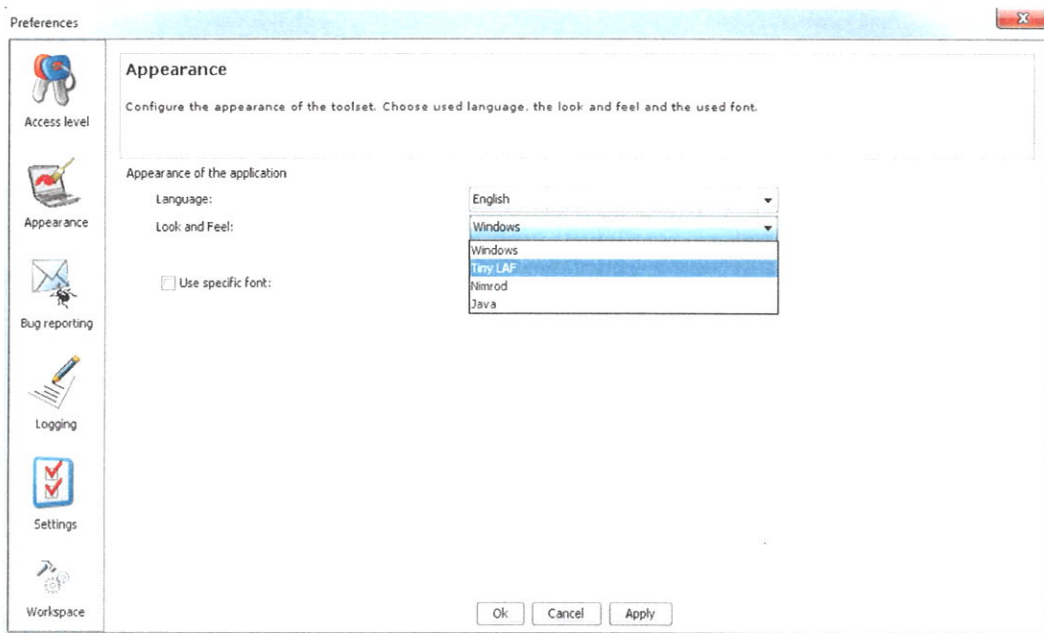


Image 4-5
Look and feel software

The possible look and feels will be displayed.
The following are possible:

- Windows
- Java
- Nimrod
- Tiny LAF

Nimrod and Tiny LAF are collections of look and feels. If one of both are selected, the second line becomes available to select a typical look and file out of the collection.

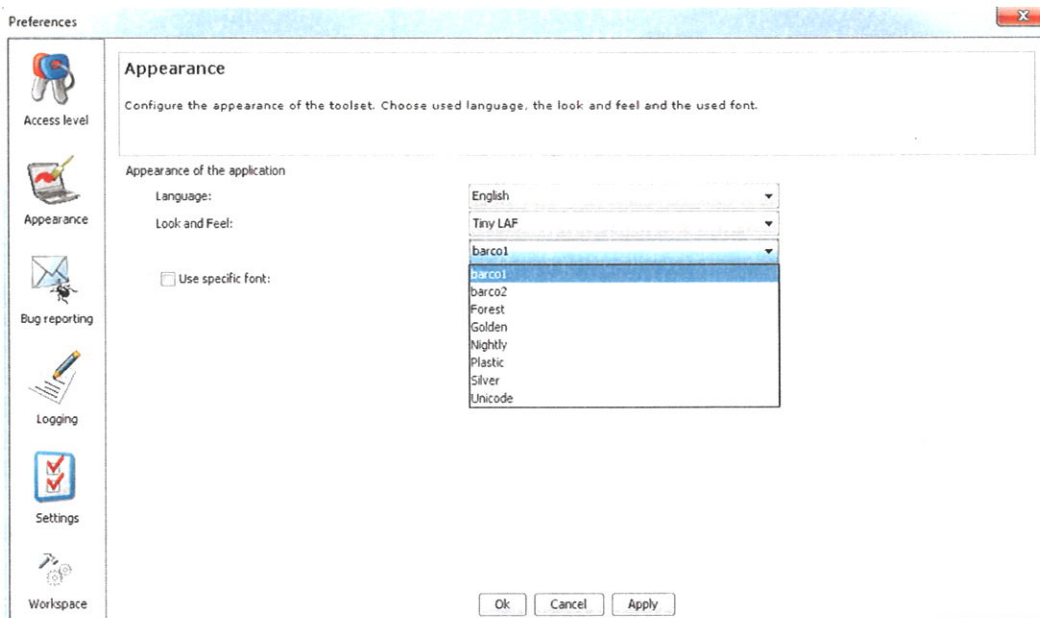


Image 4-6
Look and feel software for collection

An info window will be displayed to announce that the look and feel change will take place after restarting the software.



Screen shots in this manual are made for a Java look and feel.

Use of specific fond

1. Click on **Appearance** (image 4-2).
The appearance window opens.
2. Check the check box in front of Use specific font.

4. Preferences

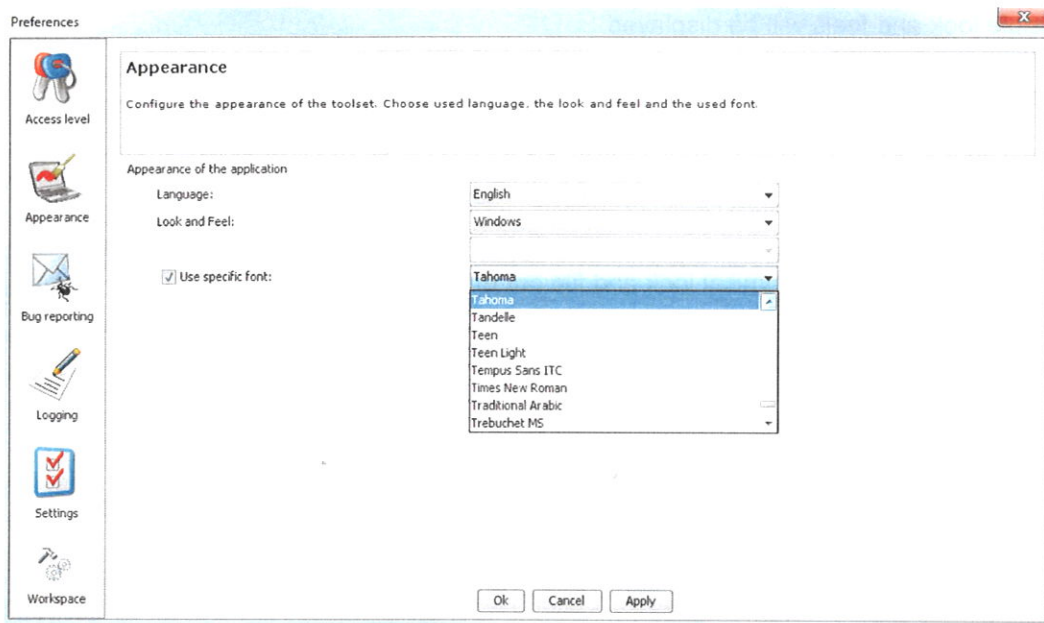


Image 4-7
Use of specific font

The drop down menu becomes available.

3. Click on the drop down box and select the desired font.
4. Click on **Apply** to confirm the selection.

An info window will be displayed to announce that the look and feel change will take place after restarting the software.

4.5 Bug report setup



SMTP

SMTP (Simple Mail Transfer Protocol) is a TCP/IP protocol used in sending E-mail.

Setup bug report

1. Click on **Bug reporting**.



Image 4-8
Bug report selection

The bug report setup window appears.

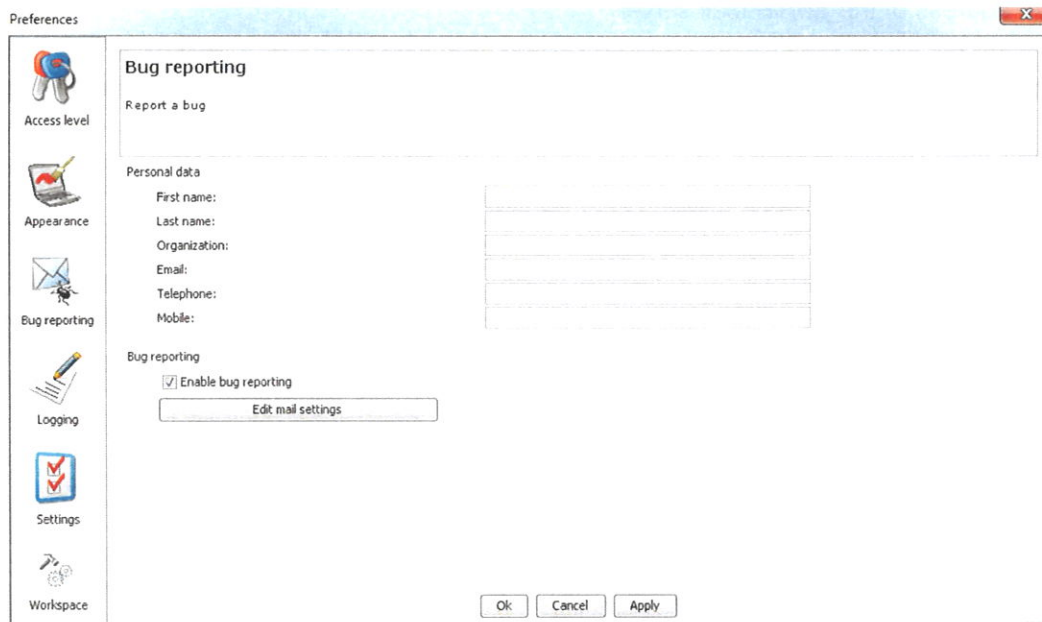


Image 4-9
Bug report setup window

Bug reporting is by default enabled.

2. Fill out the Personal data.

This personal data will be incorporated in the bug report so that Barco can contact you. Personal data contains the following information :

- First name
- Last name
- Organization
- E-mail address
- Telephone number
- Mobile number

3. Click on **Edit mail settings**.

The mail settings window opens.

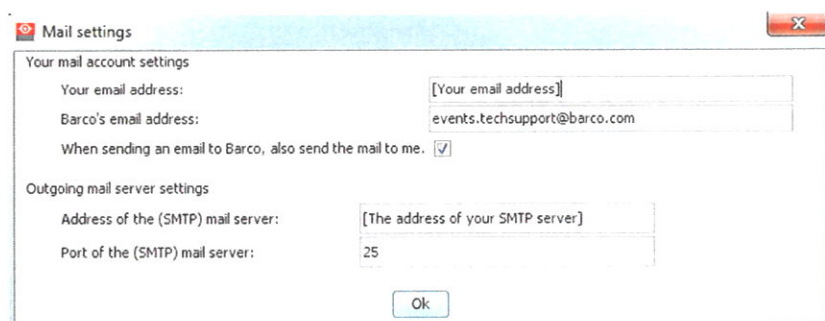


Image 4-10
Mail setup window

4. Fill out *Your mail account settings*.

The following settings should be entered :

- Your E-mail address
- Organization
- Barco's E-mail address, automatically filled out when installing the software.

4. Preferences

5. If you want to receive a copy of the bug report E-mail to Barco, check this check box.
6. Fill out the address of the SMTP mail server.
Tip: Contact your system administrator in your organization to obtain the correct address.
7. Fill out the port of the mail server. Your system administrator can help you. The port is default set on 25.
8. Click **OK**.

4.6 Logging

Start up

1. Click on **Logging**.

The logging preferences window opens.

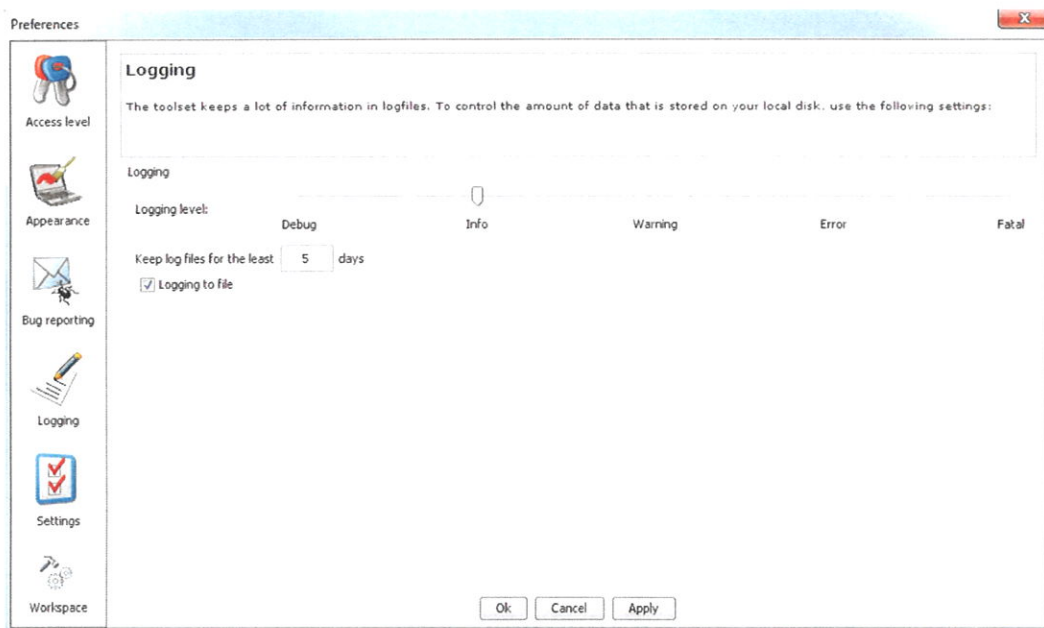


Image 4-11
Logging and debugging preferences

Logging level

Click on the slider bar to set the desired logging level.

The following levels are possible:

- Debug
- Info
- Error
- Warning
- Fatal

Message to log file

The logging about the behavior of the program can be logged in a file. Each time the program is started a new log file is created. The file is saved in a subdirectory *log* of the Projector Toolset install directory. The file name contains the date and the sequence of start up at that date.

The logging level can be set to limit the number of data. By default, *Info* level is setup. Other levels are *Debug*, *Warning*, *Error* and *Fatal*.

Check the check box in front of *Write log messages to file* if you want to activate the logging. This is a preferred setting.

The period a logging must be saved on disk can be set. Default set to 20 days. All logging older than 20 days will be removed.

When the period is set to "0", only the last created logging will remain on the disk.

To clear the complete logging directory, click once on **Clear all**.

4.7 Settings

Start up

1. Click on **Settings**.

The settings preferences window opens.

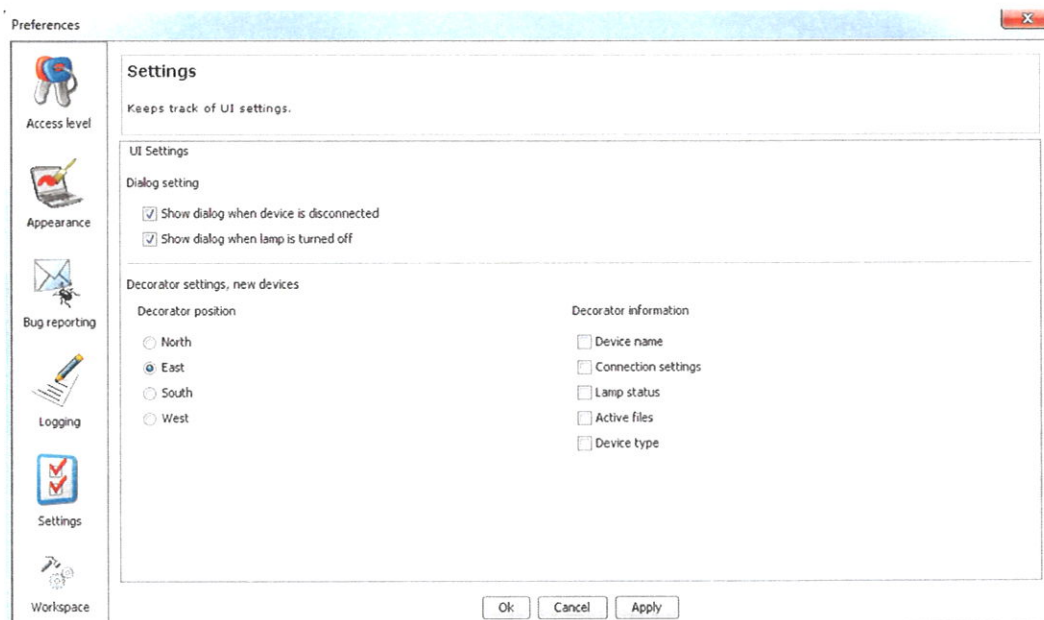


Image 4-12
Settings preferences

Dialog settings

To show dialogs when device is disconnected, check checkbox in front of *Show dialog wen device is disconnected*.

To show dialogs when lamp is turned off, check checkbox in front of *Show dialog when lamp is turned off*.

Decorator settings

When creating a new device, the default decorator settings can be set .

To set the corresponding decorator position, check the corresponding radio button.

To add extra decorator information, check the checkbox before the desired information.

4.8 Workspace selection

Start up

1. Click on **Workspace selection**.



Image 4-13
Select Workspace preferences

The workspace selection dialog box opens.

2. To change to another workspace, click on the drop down box and select the desired workspace.

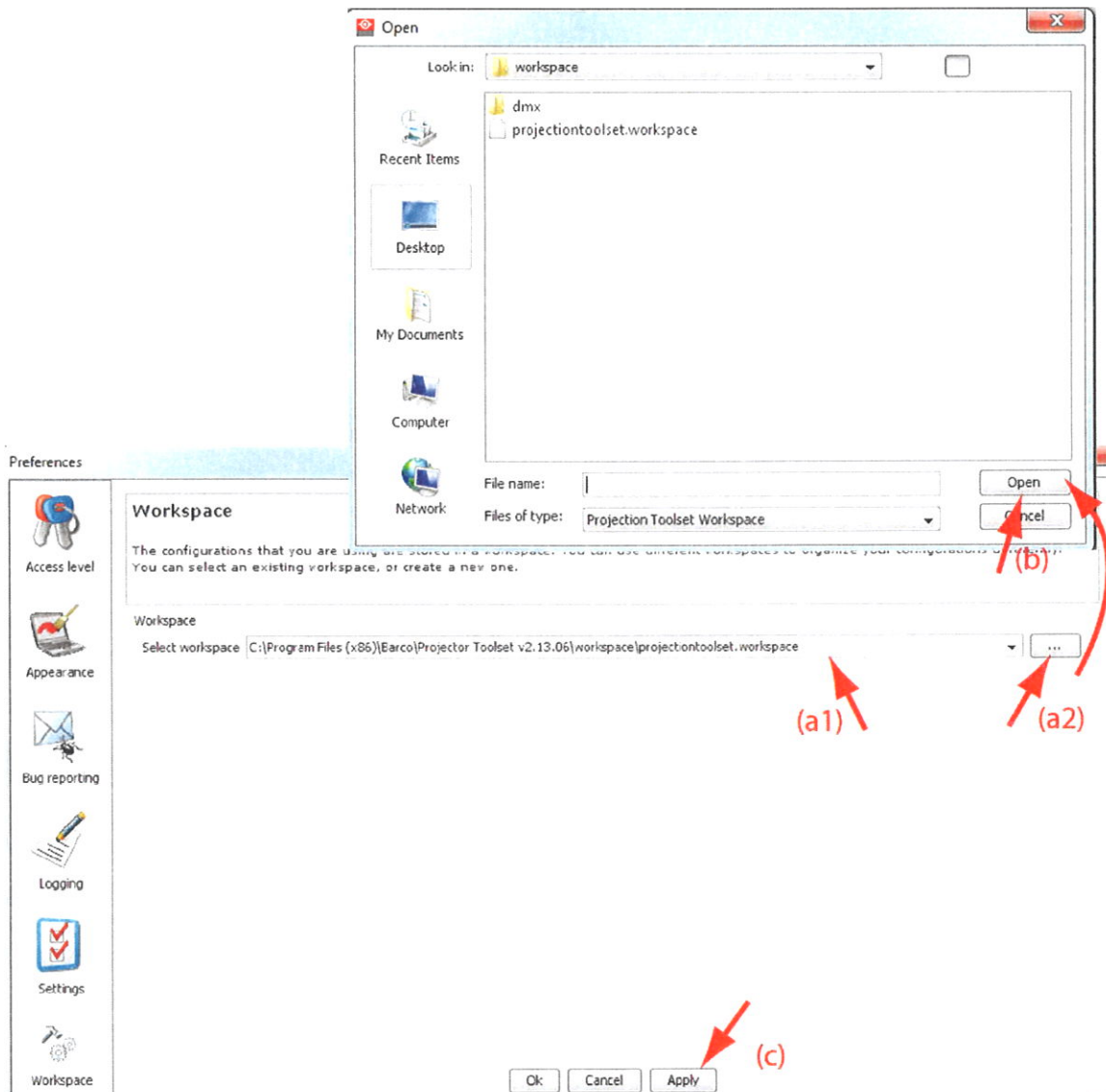


Image 4-14
Selecting a workspace

Or,
click on ... to open an *Open* dialog box (a2).

3. Browse to a workspace or enter a new workspace in the *File name* field.
4. Click on **Open** (b).

The current configurations will be closed.

5. Click on **Apply** to apply the new workspace (c).

4. Preferences

5. CONFIGURATOR

Overview

- Introduction
- Configurator window
- Create a new configuration
- Add device to a configuration via scanning
- Add projector to a configuration
- Reconnect a projector
- Edit projector properties
- Configuration preview
- Configuration properties
- Preview layout properties

5.1 Introduction

Overview

The configurator makes it possible to create configurations and to change the settings of each device separately.

Start up

To start up the configurator, just click on the configurator icon () on the navigation button bar or click on **Modules** and select *Configurator*.

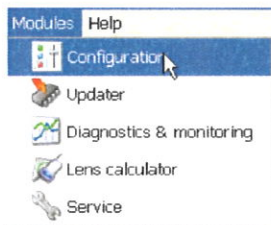


Image 5-1
Configurator start up

5.2 Configurator window

Overview

The configurator window allows to create new configurations and to manage the projectors inside a configuration.

5.3 Create a new configuration

How to create

1. Click Configuration on the menu and select Create configuration (a)

5. Configurator

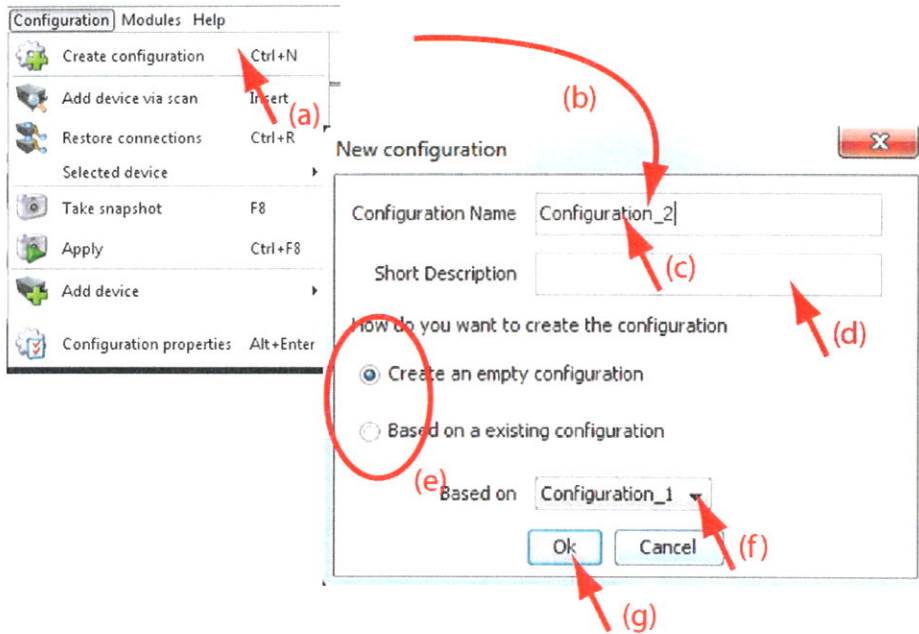


Image 5-2
Create configuration

Or,
Click **File** on the menu and select *New* → *New configuration* (a).

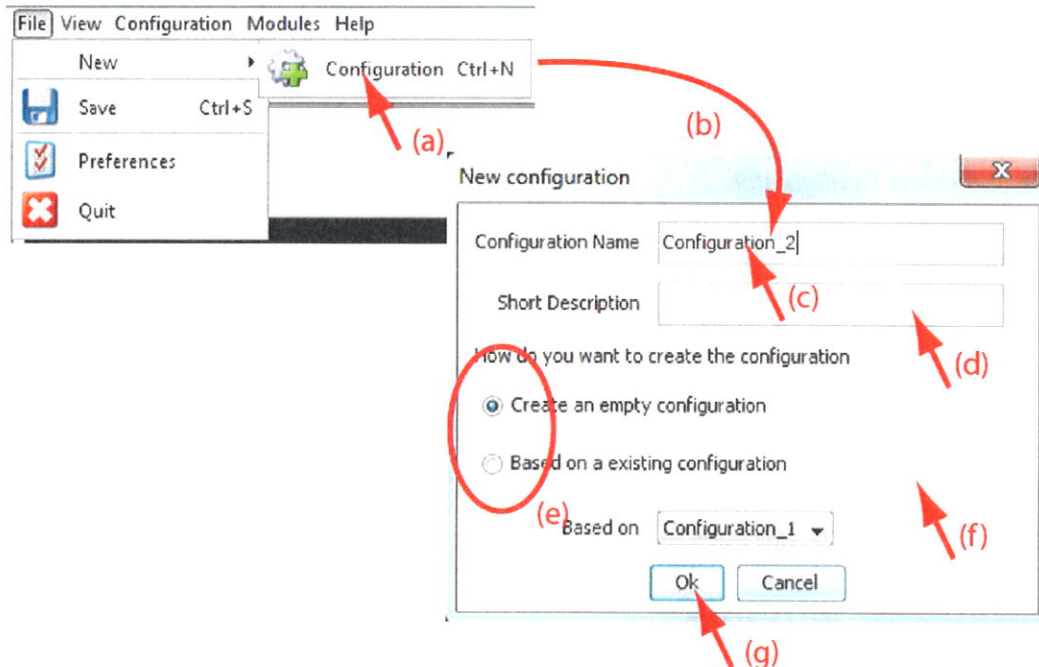


Image 5-3
Create new configuration

Or,
press **Ctrl + N**.

The *New configuration* dialog box opens (b).

2. Fill out a name for the new configuration next to *Configuration* name. The default name will be *Configuration_ digit* (c).

Note: Only the characters *a* to *z*, *A* to *Z*, *1* to *9* and *(*, *)*, *_*, *-*, *@* or allowed in a name.

When it is the first configuration for this workspace, only the option *Create by adding projectors* is available.

When there are already configuration available, the option *Based on available configuration* becomes available

3. Enter a short description (not mandatory) (d).
4. Check the radio button of your choice (e).
5. When *Based on available configuration* is checked, click on the combo box and select the configuration on which the new configuration must be based on (f).
6. Click **OK** to create the new configuration (g).

5.4 Add device to a configuration via scanning

What can be done ?

The network is scanned for possible devices which can be added to the configuration. The overview list shows all possible devices on the network and not only the devices with an installed plug-in. Even the devices which are already in the configuration are in the list.

Multiple devices can be added at the same time. It is not possible to add a device twice or to add a device for a non installed plug-in.

The overview window gives the following items:

- Device type
- Host name
- IP address
- MAC address
- Plug-in name

How to add

1. Click *Configuration* on the menu and select *Add device via scan...* (1a).

5. Configurator

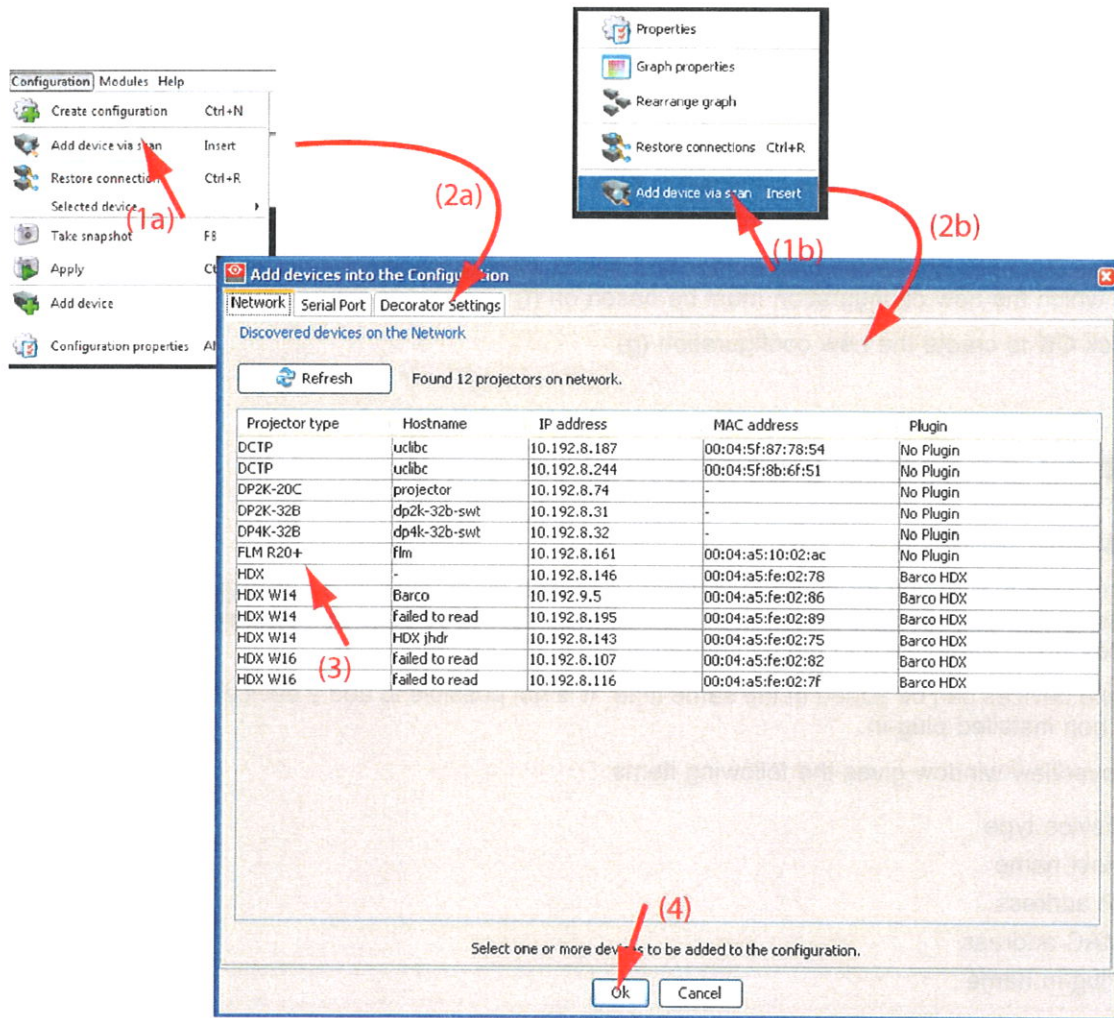


Image 5-4
Add devices via scan

Or,
right click on a not connected projector in the preview pane to open the content menu and select *Add device via scan...* (1b)
Or,
press **Insert** key.

A network scan is started and a device overview window is displayed (2a, 2b).

- To select a device, just click on that device (3).
To select multiple devices, hold down the **Ctrl** button and click on the devices to add to the configuration.
- Click **OK** to add the selected devices to the configuration (4).

Only the devices with installed plug-ins and which are not yet in the configuration are added to the configuration.

Decorator

The selected device can be added immediately with the desired decorator.

To set the decorator, click on the tab **Decorator**.

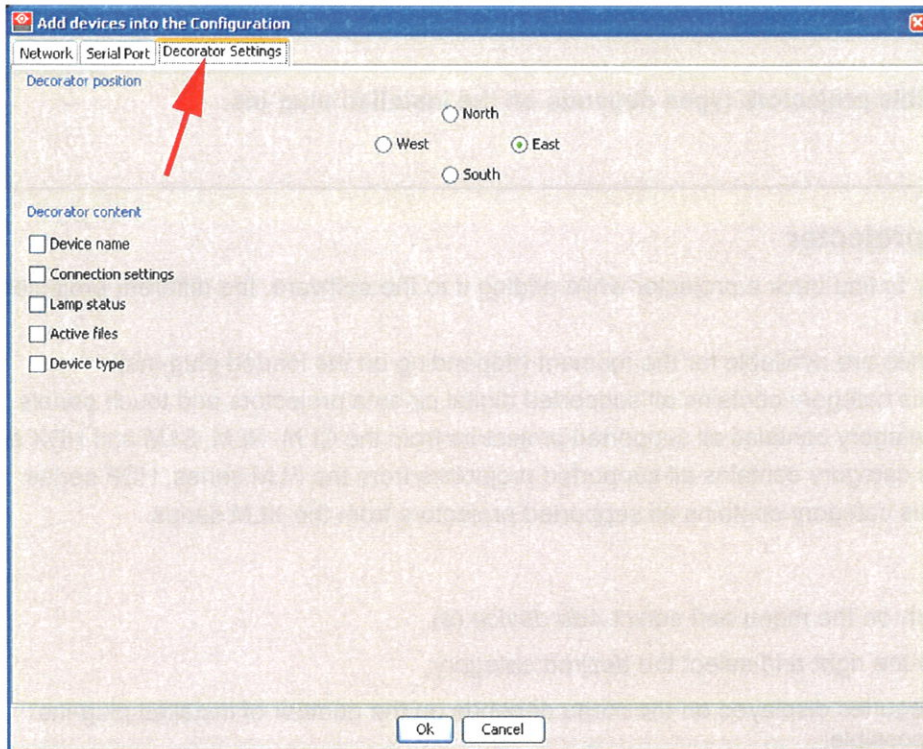


Image 5-5
Decorator setting while adding a device

To add the decorator position, click on the desired radio button in the *Decorator position* pane.

The following choices are possible:

- North
- West
- South
- East

To indicate which information must be shown, check the desired check boxes in front of a setting.

The following choices are possible:

- Device name
- Connection settings
- Lamp status
- Active files
- Device type

5.5 Add projector to a configuration

Overview

- Add projector
- General properties
- Connection setup
- Decorator setup

5.5.1 Add projector



The possible projectors types depends on the installed plug-ins.

About adding a projector

To make it more easy to find back a projector while adding it to the software, the different projectors are grouped in categories.

The following categories are available for the moment (depending on the loaded plug-ins):

- Digital cinema: this category contains all supported digital cinema projectors and touch panels.
- Mid venue: this category contains all supported projectors from the CLM, RLM, SLM and HDX series.
- Large venue: this category contains all supported projectors from the FLM series, HDF series.
- XLarge venue: this category contains all supported projectors from the XLM series.

How to add

1. Click **Configuration** on the menu and select *Add device* (a).
2. Move the cursor to the right and select the desired category.

The number of categories displayed on the menu depends on the number of installed plug-ins.
The following are possible:

- Mid venue
- Large venue
- XLarge venue

3. Within a category, move the cursor again to right and select the desired projector.

The *Create projector* dialog box opens with the selected device type pictograph at the right side (b).

4. Enter the different device properties such as the projector identification, the connection parameters and projector decorator for the configuration preview.



When adding twice the same projector, once via a network connection and once via a serial connection, a message will be displayed to warn the user that there is already an instance with the same projector and that problems with the communication are possible. The projector will be added but Projector Toolset advises to uninstall one of the connections.

5.5.2 General properties

Overview

Click on the **General** tab to open the general properties if not yet open (a).

Projector's identification

The default display name is Barco followed by the projector type.

This name can be changed to any other name. Click in the name field, select the current name and enter a new name (b).

Next to the display name, the device type is indicate with the name and a device icon.

Projector status

Indicates the communication status of the projector (c).

- enabled: communication with projector possible
- disabled: no communication with projector possible

5.5.3 Connection setup

Overview

- Set up a serial connection
- Set up an Ethernet connection



No serial connection possible when using Projector Toolset on MAC OS X or on a Linux system !

5.5.3.1 Set up a serial connection



Only possible when Projector Toolset runs on a Microsoft Windows platform.

Physical connection

Before a serial connection can be made, connect a serial cable from PC to the RS232IN connector of the projector.



RS232

An Electronic Industries Association (EIA) serial digital interface standard specifying the characteristics of the communication path between two devices using either D-SUB 9 pins or D-SUB 25 pins connectors. This standard is used for relatively short-range communications and does not specify balanced control lines. RS-232 is a serial control standard with a set number of conductors, data rate, word length and type of connector to be used. The standard specifies component connection standards with regard to computer interface. It is also called RS-232-C, which is the third version of the RS-232 standard, and is functionally identical to the CCITT V.24 standard. Logical '0' is $> +3V$, Logical '1' is $< -3V$. The range between $-3V$ and $+3V$ is the transition zone.

Necessary parts

Straight serial cable

Software connection

1. Select the *Connection* properties tab (a).

5. Configurator

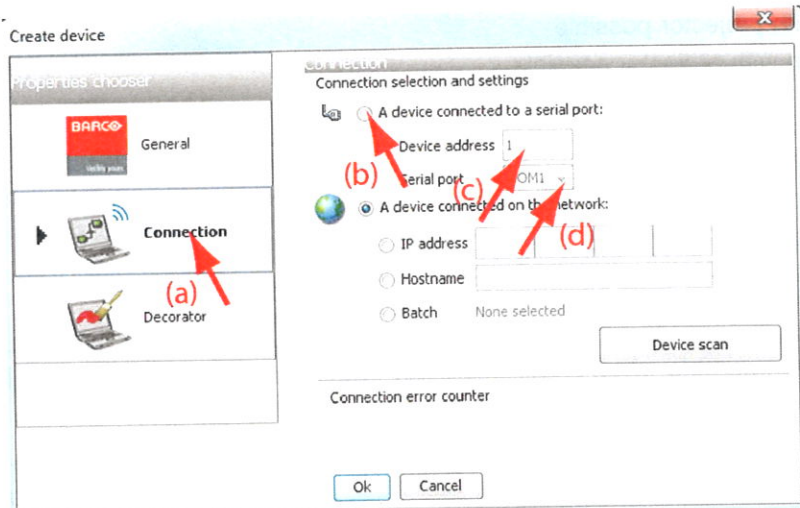


Image 5-6
Set up a serial connection

The right pane changes to the connection setup page.

2. Click on the radio button next to *A projector connected to a serial port* to select the serial connection (b).
3. Click in the *Projector address* input field and enter the projector address (c). (Not for RLMW projectors)
This address must be between 0 and 255.
4. Select the serial port of your PC connected with the projector. Click on the drop down box and select the corresponding port (d).
5. Click **OK** to make the connection.

Scan projector

If the projector address and the communication port are not known, click on **Device scan** to get an overview of the serial connected projectors (a).